

ORIGINE AUCTION

OVV-Déclaration 060-2014 du 22 septembre 2014

Ventes aux enchères publiques :

VENDREDI 17 OCTOBRE 2014 à 14h00

**ART DE L'AMÉRIQUE PRÉCOLOMBIENNE
ART POPULAIRE D'AMÉRIQUE DU SUD ET CENTRALE
ARCHÉOLOGIE DU BASSIN MÉDITERRANÉEN**

SAMEDI 18 OCTOBRE à 14h00

**ART ET ETHNOGRAPHIE D'AFRIQUE NOIRE,
ART ET ETHNOGRAPHIE D'INDONÉSIE
ETHNOGRAPHIE D'AFRIQUE DU NORD
ART DU NEPAL - ARTISANAT AFRICAIN
OUVRAGES SUR L'ART D'AFRIQUE NOIRE**

Dans la Salle des ventes - 46 rue Jules Ferry - 93170 BAGNOLET



Catalogue et photos visibles sur le site : www.origineexpert.com

Art de l'Amérique précolombienne et Archéologie du bassin méditerranéen.

Collection d'un amateur Allemand provenant essentiellement de la collection du Dr Eysank, Autriche et d'anciennes collections allemandes.

Du lot 1 au lot 179 et du lot 293 au lot 304



1 - Vase à deux anses aux quatre poissons. Terre cuite brune, microfissures consolidées.
Chimu, Pérou, 1100-1400 après JC
15cm 50/80 €
Un test de thermoluminescence situant l'oeuvre dans la période donnée sera remis à l'acquéreur.



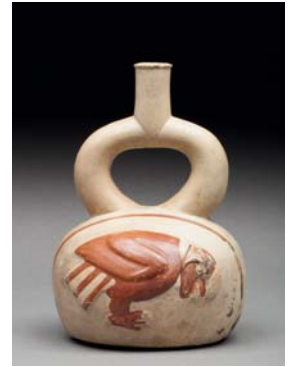
2 - Vase présentant le portrait d'un jeune chef avec larges ornements d'oreille circulaires. Terre cuite beige et rouge café, (manques sur le col).
Mochica, Pérou, 200-600 après JC.
13cm 140/180 €



3 - Vase présentant une tête de mort symbolisant le passage de la vie à celle-ci. Terre cuite polychrome.
Huari, Pérou, 700-100 après JC.
13x16cm 180/220 €
Provenance : ancienne collection du Docteur Eysank, constituée en Autriche entre 1970 et 1995, après succession.



4 - Vase étrier présentant le buste d'un prêtre tenant une coupe à offrande dans une de ses mains. Terre cuite beige et rouge café. (Légère altération de l'engobe).
Mochica III IV, Pérou, 300-500 après JC.
24cm 320/380 €
Provenance : ancienne collection du Docteur Eysank, constituée en Autriche entre 1970 et 1995, après succession.



5 - Vase étrier présentant deux toucans modelés en relief. Terre cuite beige et rouge café.
Mochica I II, Pérou, 100-300 après JC.
19cm 220/280 €
Provenance : ancienne collection du Dr Vogler, Allemagne.



6 - Vase étrier présentant deux têtes du Dieu Jaguar incisées de profil. Terre cuite brune et orangée. (Cassée collée).
Chavin, Pérou, 700-200 avant JC.
21cm 300/400 €
Provenance: ancienne collection du Docteur Eysank, constituée en Autriche entre 1970 et 1995, après succession.



7 - Vase étrier présentant la tête d'un jeune dignitaire, le lob des oreilles distendu. Terre cuite orangée et beige.
Vicus, Pérou, 400-200 avant JC.
15,5cm 80/120 €
Un test de thermoluminescence situant l'oeuvre dans la période donnée sera remis à l'acquéreur.



8 - Vase étrier modelé d'un coquillage stylisé. Terre cuite orangée et beige.
Mochica, Pérou, 200-600 après JC.
17cm 150/250 €
Provenance : ancienne collection du Docteur Eysank, constituée en Autriche entre 1970 et 1995, après succession.
Un test de thermoluminescence situant l'oeuvre dans la période donnée sera remis à l'acquéreur.



9 - Vase à deux anses agrémenté d'oiseaux et de poissons aux formes stylisées et géométrisées. Terre cuite brune.
Lambayeque, Pérou. 120/180 €
Provenance : ancienne collection du Docteur Eysank, constituée en Autriche entre 1970 et 1995, après succession.
Un test de thermoluminescence situant l'oeuvre dans la période donnée sera remis à l'acquéreur.



10 - Vase à panse ovoïde modelé du buste d'un chef aux mains puissantes et à l'expression hiératique. Terre cuite polychrome.
Mochica, Pérou, 200-600 après JC. 350/450 €
Provenance : ancienne collection du Docteur Eysank, constituée en Autriche entre 1970 et 1995, après succession.



11 - Vase modelé d'un dignitaire nain, portant un poncho. Terre cuite orangée et beige, (microfissures sur une jambe).
Mochica, Pérou, 200-600 après JC.
180/220 €
Provenance: ancienne collection du Docteur Eysank, constituée en Autriche entre 1970 et 1995, après succession.



12 - Vase chanteur utilisé comme instrument de musique, la panse cubique est modelée sur le haut d'une écrevisse surmontée d'un oiseau aux belles formes stylisées. Terre cuite beige et brune.
Lambayeque, 1100-1400 après JC.
19x17x10cm. 120/180 €



13 - Vase étrier, la panse modelée d'un chef assis. Terre cuite beige et orangée.
Mochica II III, Pérou, 200-300 après JC.
19cm 220/280 €
Un test de thermoluminescence situant l'oeuvre dans la période donnée sera remis à l'acquéreur.



14 - Vase présentant un shaman assis à l'expression simiesque. Terre cuite beige et orangée.
Chavin, Pérou, période finale, 500-100 avant JC
16cm 120/180 €
Provenance: ancienne collection du Docteur Eysank, constituée en Autriche entre 1970 et 1995, après succession.



15 - Vase présentant le portrait d'un chef avec ornement d'oreille et nasal. Terre cuite beige et orangée.
Mochica, Pérou, 200-600 ap. JC.
12cm 220/280 €
Un test de thermoluminescence situant l'oeuvre dans la période donnée sera remis à l'acquéreur.



17 - Vase étrier présentant un shaman assis portant son sac de plantes dans le dos. Terre cuite beige, rouge café et orangée.
Mochica III, Pérou, 200-400 après JC.
21,5cm 300/400 €
Un test de thermoluminescence situant l'oeuvre dans la période donnée sera remis à l'acquéreur.



18 - Vase étrier modelé d'une tête trophée aux lèvres pincées. Terre cuite orangée et beige. (Manques visibles).
Vicus, Pérou, 400-200 avant JC.
24cm 150/250 €

19 - Vase étrier, la panse hémisphérique est surmontée d'une femme shaman à la belle expression intériorisée et noble. Terre cuite beige et brune.
Mochica III IV, Pérou, 300-500 après JC.
23,5cm 400/600 €
Un test de thermoluminescence situant l'oeuvre dans la période donnée sera remis à l'acquéreur.



20 - Vase étrier modelé du portrait d'un guerrier à la lèvre fendue. Terre cuite (cassée collée légèrement restaurée).
Tembladera, Pérou, 700-200 avant JC.
24cm 350/450 €
Provenance: ancienne collection du Docteur Eysank, constituée en Autriche entre 1970 et 1995, après succession.
Un test de thermoluminescence situant l'oeuvre dans la période donnée sera remis à l'acquéreur.



21 - Vase étrier, il présente un personnage agenouillé atteint d'une maladie tropicale. Terre cuite beige et orangée.
Mochica IV V, Pérou, 400-700 après JC.
120/180 €
Provenance: ancienne collection du Docteur Eysank, constituée en Autriche entre 1970 et 1995, après succession.
Un test de thermoluminescence situant l'oeuvre dans la période donnée sera remis à l'acquéreur.



22 - Vase étrier, la panse hémisphérique est agrémentée d'un décor en relief réalisé à la corde. Terre cuite beige et brune.
Chavin, Pérou, Horizon ancien, 900-400 avant JC.
22x15,5cm. 400/600 €
Provenance : ancienne collection du Docteur Eysank, constituée en Autriche entre 1970 et 1995, après succession.

Ventes aux enchères publiques :

VENDREDI 17 OCTOBRE 2014 à 14h00

ART DE L'AMÉRIQUE PRÉCOLOMBIENNE

Pérou – Mexique – Equateur – Colombie – Costa Rica, provenant principalement de deux anciennes collections européennes et françaises

ART POPULAIRE ET TRADITIONNEL D'AMÉRIQUE DU SUD ET CENTRALE

Masques de danse et huipils du Guatemala et Sud Mexique, Fibules, épingles et parures du Pérou et de Bolivie

ARCHÉOLOGIE DU BASSIN MÉDITERRANÉEN

SAMEDI 18 OCTOBRE à 14h00

ART ET ETHNOGRAPHIE D'AFRIQUE NOIRE

Provenant de la collection d'un amateur parisien

ART ET ETHNOGRAPHIE D'INDONESIE

Collection de coupe-noix d'arc pour la chique de betel et de marionnettes et figures d'ombres pour le théâtre traditionnel du Mahâbhârata

ETHNOGRAPHIE D'AFRIQUE DU NORD - ART DU NEPAL

Collection de masques de danse rituelle

DISPERSION DE LA BIBLIOTHEQUE D'UN AMATEUR

composée principalement d'ouvrages sur l'art d'Afrique Noire.

ARTISANAT AFRICAIN



OVV-Déclaration 060-2014 du 22 septembre 2014

Commissaire Priseur Habilité : Caroline Litzler-Ligouraud

Salle des ventes

46 rue Jules Ferry - 93170 BAGNOLET

ENCHÉRISSEZ EN DIRECT SUR



23 - Plat circulaire agrémenté au centre d'un glyphe. Terre cuite polychrome, trou rituel de l'époque précolombienne, (pieds manquants). Maya, Mexique ou Guatemala, époque classique, 600 - 900 après JC. 27x8cm 350/450 €



24 - Élément ornemental probablement de métier à tisser présentant sur la partie haute un shaman en état de transformation animale. Bois léger, (restes de chromie brune). Huacho, Pérou, 1100-1400 après JC. 68x7cm 150/250 €



25 - Petit vase à potion modelé d'un décor de tubercule, terre cuite beige et rouge café. Chavin, Pérou, Horizon ancien, 900-400 avant JC. 11cm 100/150 €



26 - Vase à large goulot modelé d'un chef agenouillé à l'expression simiesque et hiératique. Terre cuite beige et orangée, (égrenures sur un pied et sur le col). Mochica, Pérou, 200-600 après JC. 30x18cm 700/1 000 €
Un test de thermoluminescence situant l'oeuvre dans la période donnée sera remis à l'acquéreur.



28 - Vase ornemental présentant la figure d'un shaman, les bras atrophiés symboliquement. Terre cuite beige à décor brun. Chancay, Pérou, 1100-1400 après JC. 25cm 180/220 €
Un test de thermoluminescence situant l'oeuvre dans la période donnée sera remis à l'acquéreur.



30 - Vase à double panse communicante, l'une d'elles modelée d'un pingouin stylisé. Terre cuite polychrome. Chancay, Pérou, 1100-1400 après JC. 12x16cm 150/200 €



32 - Vase étrier à décor gravé et incisé d'escaliers de temple stylisés. Terre cuite rouge café et brune, (cassée collée, légèrement restaurée). Chavin, Horizon ancien, 900-400 avant JC. 22,5x14,5cm 280/320 €

27 - Pilier porte berceau surmonté de la figure protectrice du Jaguar. Bois. Chimu, Pérou, 1100-1400 après JC. 94cm 180/220 €

29 - Vase chanteur à double panse, l'une d'elles est surmontée d'un perroquet aux formes stylisées. Terre cuite rouge café à décors beige et brun, (manque le haut du col). Vicus 400-200 avant JC. 26x18cm. 120/180 €

31 - Amulette pendentif présentant un masque de dignitaire à l'expression éveillée. Os avec incrustations de malachite. Huari, 700 - 1000 après JC. 4x3cm. 80/120 €



35 - Vase anthropomorphe, il est modelé d'un jeune guerrier nu assis, les mains attachées dans le dos. Terre cuite rouge café et beige. Vicus, Pérou, 400-200 avant JC. 18,5x12,5cm 350/450 €
Provenance : ancienne collection Walter, Munich



36 - Vase étrier présentant un shaman, le visage portant un masque simiesque et tenant son sac médecine sur le ventre. Terre cuite orangée et beige. Mochica III IV, Pérou, 300-500 après JC. 25x13cm 400/700 €
Un test de thermoluminescence situant l'oeuvre dans la période donnée sera remis à l'acquéreur.



33 - Vase étrier à décor géométrique stylisé. Terre cuite orangée et beige. Tembladera, Pérou, 700-200 avant JC. 24cm 220/280 €



34 - Vase anthropomorphe présentant un chef assis atteint d'une maladie tropicale. Terre cuite polychrome. Mochica, Pérou, 200-600 après JC. 19cm 280/320 €
Provenance: ancienne collection du Docteur Eysank, constituée en Autriche entre 1970 et 1995, après succession.

Expert : Art Précolombien, Afrique, Népal : **Serge REYNES**

46 rue Jules Ferry - 93170 Bagnolet

Tel : 01 48 57 91 46 - Fax : 01 48 57 68 18 - sergereynes@origineexpert.com

Expositions publiques :

Du lundi 13 octobre au jeudi 16 Octobre 2014, de 10h à 12h et de 14h à 18h

Vendredi 17 octobre de 11h à 12h et Samedi 18 octobre de 11h à 12h

Téléphone pendant l'exposition et la vente : 01 48 57 91 46

Catalogue et photos visibles sur le site : www.origineexpert.com

Consultants :

Art d'Indonésie et d'Asie du Sud-Est : **Antonio Guerreiro**
antonig7065@yahoo.fr





37 - Vase étrier modelé d'un oiseau aux belles formes stylisées. Terre cuite polychrome. Chimu, Pérou, 1100-1400 après JC. 16x23cm 180/220 €



38 - Plat tripode agrémenté au centre d'un symbole associé aux scribes et aux seigneurs. Il est composé de différents signes et d'un pinceau stylisé au centre. Terre cuite polychrome, percement rituel de l'époque précolombienne, (très légèrement cassée, collée à trois endroits). Maya, Mexique ou Guatemala, époque classique, 600 - 900 après JC. 32x6cm 2 400/2 800 €

Provenance : Ancienne collection Hentjens, exposé au Ceramik Museum de Dusseldorf. Bibliographie : reproduit dans "Schätze Alt-Amerikas - 35 Jahre Galerie Alt-Amerika", Stuttgart, 2012, fig. 10.

39 - Ensemble composé d'un Kero en bois et d'un petit vase à potion en terre cuite brune. 60/90



40 - Vase à panse ovoïde agrémentée de deux crabes modelés en relief. Terre cuite, (quelques éclats localisés). Chimu, Pérou, 1100-1400 après JC. 18cm 80/120 €



42 - Vase à potion modelé de la tête trophée d'un guerrier, la bouche cousue symboliquement. Terre cuite polychrome. Nazca, Pérou, 200-600 après JC. 15,5x11cm 180/220 €



43 - Vase étrier présentant un chef assis aux proportions puissantes. Terre cuite beige à décor orangé. Mochica II, Pérou, 100-300 après JC. 21x16cm 600/900 €



44 - Vase chanteur utilisé comme instrument de musique cérémoniel. Il présente la tête d'un oiseau aquatique stylisé. Terre cuite orangée et brune, (col cassé collé). Vicus, Pérou, 400-200 avant JC. 17x22cm 250/350 €



45 - Vase à un col cylindrique droit, la panse est modelée probablement d'un shaman assis dans une position symbolique. Terre cuite beige et orangée. Tembladera, Pérou, 700-200 avant JC. 24x14cm 350/450 €



41 - Vase à deux anses agrémenté d'un décor symbolique. Terre cuite polychrome. Chancay, Pérou, 1100-1400 après JC. 13cm 60/90 €



47 - Vase anthropomorphe présentant un chef guerrier assis avec bouclier et massue. Terre cuite orangée à décor polychrome, (quelques égrenures et usure du décor). Chancay, Pérou, 1100-1400 après JC. 24cm 240/280 €



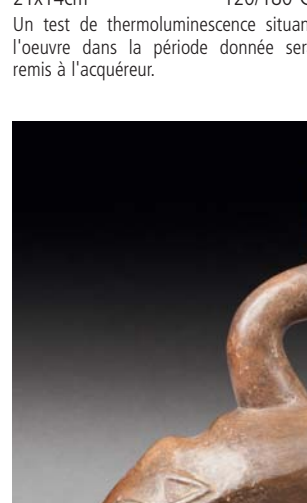
48 - Vase étrier présentant le dieu félin avec ses plus beaux attributs modelés sur le haut de la panse. Terre cuite beige et brune. Chimu, Pérou, 1100-1400 après JC. 22x16cm 200/300 €



49 - Vase étrier présentant un shaman assis tenant un bâton dans sa main et la coiffe agrémentée d'une couronne aviforme. Terre cuite orangée. Mochica III V, Pérou, 400-600 après JC. 19,5x12cm 280/320 €



50 - Ocarina cérémoniel présentant la figure emblématique d'un chef shaman en état de transformation. A ses pieds est assise une jeune personne prête à être intronisée. Terre cuite beige orangée, (légère restauration sur l'extrémité de la bouche). Maya, Ile de Jaina, époque classique, 600 - 900 après JC. 13,6x8x6,5cm 350/450 €



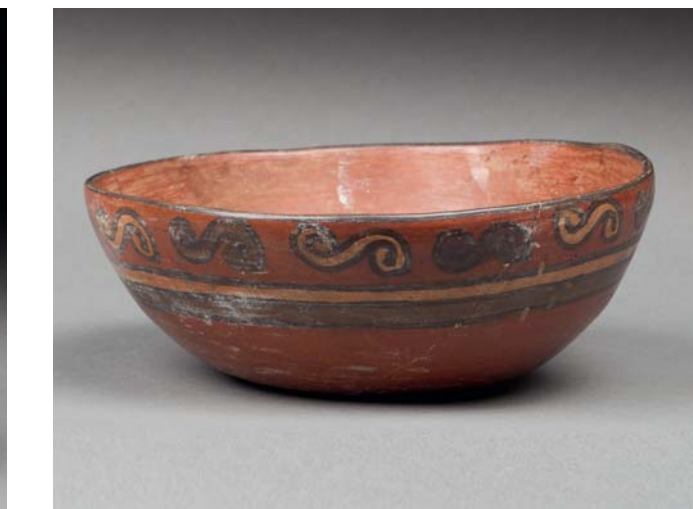
51 - Vase en forme de fruit agrémenté à chaque extrémité d'une otarie aux belles formes stylisées. Terre cuite brune et orangée. Tembladera, Pérou, 700-200 avant JC. 22x26cm 1 200/1 800 €



52 - Vase étrier présentant une tête juvénile. Terre cuite orangée et beige, (anse cassée collée). Vicus, Pérou, 400-200 avant JC. 17x16cm 120/180 €



53 - Vase présentant une coloquinte aux belles formes épurées naturalistes. Terre cuite orangée à décor brun. Inca, Pérou, 1450-1532 après JC. 26x21 cm 250/350 €



54 - Coupe à offrandes agrémentée d'un décor de symboles. Terre cuite polychrome, (cassée collée). Ica, Pérou, 900-1100 après JC. 21,5x8cm 50/80 €



55 - Vase étrier à décor de serpents à double crochets. Terre cuite brune, orangée et beige. Chavin, Pérou, Horizon, 900-400 avant JC. 24x14cm 350/450 €



56 - Figurine présentant un personnage accroupi avec des ailes.
Terre cuite beige et orangée, (manques visibles).
Mochica, Pérou, 200-600 après JC.
10cm 50/80 €



57 - Vase présentant un visage grossièrement esquissé.
Terre cuite polychrome, (restauration sur le col).
Recuay, Pérou, 200-700 après JC.
24cm 120/180 €



58 - Masque portrait représentant le visage d'un jeune chef à l'expression hiératique.
Bronze oxydé et patiné par le temps.
Mochica, Vicus, Pérou, 100 avant - 300 après JC.
13x19cm 500/800 €



59 - Vase portrait, coiffe agrémentée à l'arrière de la figure stylisée d'une divinité. Terre cuite orangée, beige et brune, (manque sur le goulot).
Chavin du Maraón, Pérou, 700-500 avant JC.
21x16 cm. 600/900 €
Provenance: ancienne collection du Docteur Eysank, constituée en Autriche entre 1970 et 1995, après succession.



60 - Vase la panse modelée d'un tambourin à deux membranes surmontées de la figure d'un musicien souriant.
Terre cuite beige à décors brun.
Chanca, Pérou, 1100-1400 après JC.
19x13,5 cm. 80/120 €



61 - Vase semi-sphérique à pari légèrement étranglée. Il est agrémenté d'un bandeau avec trois glyphes. Terre cuite polychrome, (microfissures).
Maya Mexique, époque classique, 600-900 après JC.
11x16 cm. 400/600 €



62 - Vase à double panse communicante utilisé comme instrument de musique au cours des cérémonies. Il présente un buste de shaman couronné le visage peint. Terre cuite rouge café, beige et brune. (Manque le col).
Vicus, Pérou, 400 - 200 avant JC.
21x28cm 220/280 €
Provenance : ancienne collection Walter, Munich



63 - Tête de jeune chef dans la force de l'âge. Terre cuite beige orangée.
Guanguala, Equateur, 500 avant - 500 après JC.
18x17,5cm 600/900 €
Provenance: ancienne collection du Docteur Eysank, constituée en Autriche entre 1970 et 1995, après succession.



64 - Double réceptacle culturel maintenu par un piédestal en forme de tamarin stylisé et agrémenté sur le haut d'un oiseau modelé en relief. Terre cuite brune.
Chimu, 1100 - 1400 après JC.
10,5x30x13,5cm 200/300 €
Un test de thermoluminescence situe cette oeuvre dans la période donnée et sera remis à l'acquéreur.



65 - Vase à une anse présentant la tête probablement d'un fourmilier.
Terre cuite rouge café et brune.
Vicus, Pérou, 400-200 avant JC.
17x20cm 120/180 €



66 - Grand vase se terminant par un col droit agrémenté d'un décor peint en forme de vague. La panse est modelée d'un félin aux aguets, la gueule ouverte et les oreilles dressées. Terre cuite polychrome, (légèrement cassée collée et restaurée).
Huari, Pérou, 700-1000 après JC.
25x16,5cm 350/450 €
Provenance : ancienne collection Walter, Munich



67 - Instrument probablement médicinal. Terre cuite orangée.
Vicus, Pérou, 400-200 avant JC.
29cm 50/80 €

68 - Coupe à offrandes à décor symbolique de pattes de jaguar stylisées. Terre cuite polychrome.
Ica, Pérou, 900-1100 après JC.
Diamètre 18,5cm 50/80 €

69 - Coupe à offrandes agrémentée d'un décor incisé symbolique.
Terre cuite polychrome, (cassée collée restaurée).
Paracas, Pérou, 400-100 avant JC.
19,5x6cm 50/80 €



70 - Vase à une anse, la panse modelée d'un shaman assis.
Terre cuite orangée et brune.
Vicus, Pérou, 400-200 avant JC.
19cm 200/300 €



71 - Vase présentant un shaman nain assis.
Terre cuite polychrome.
Mochica, Pérou, 200-600 après JC.
16cm 280/320 €
Provenance: ancienne collection du Docteur Eysank, constituée en Autriche entre 1970 et 1995, après succession.



72 - Vase à double panse, l'une d'elles modelée d'une otarie aux belles formes stylisées. Terre cuite brune et beige.
Chimu - Lambayeque, Pérou, 1100-1400 après JC.
19x23cm. 240/280 €
Provenance: ancienne collection du Docteur Eysank, constituée en Autriche entre 1970 et 1995, après succession.



73 - Vase probablement à potion, la panse modelée d'un shaman sous l'effet d'un hallucinogène. Terre cuite brune, (égrenures et microfissures).
Inca, Pérou, 1450-1532 après JC.
13x10cm 180/220 €



74 - Vase zoomorphe, présentant une grenouille aux formes généreuses et naturalistes.
Terre cuite polychrome.
Mochica final, Pérou, 700-900 après JC.
19,5x18cm 300/400 €



75 - Vase étrier il présente sur le haut de la panse la figure totémique d'une chouette ou d'un hibou les yeux accentués par un décor concentrique. Terre cuite beige. Légère restauration n'excédant pas 3 à 5% de la masse globale de l'oeuvre.
Vallée de Jequetepeque, Pérou, 700 - 400 avant JC.
22x15cm. 1 000/1 500 €
Un test de thermoluminescence situe cette oeuvre dans la période donnée et sera remis à l'acquéreur.

77 - Vase en forme de fut surmonté d'un oiseau modelé en relief.
Terre cuite rouge café et brune. (Restauration sur l'anse).
Vicus, Pérou, 400-200 avant JC.
18cm 80/120 €

78 - Vase à libations avec deux anses de suspension utilisé probablement pour la conservation de potions médicinales. Il présente sur le haut de la panse une tête de divinité. Terre cuite brune.
Chimu, 1100 - 1400 après JC.
14x13,5cm. 140/180 €



76 - Instrument de musique probablement shamanique présentant un chef guerrier modelé dans une position codifiée.
Terre cuite orangée (avec belles traces de chromie bleu turquoise) caractéristique des productions de cette île. (Manques visibles).
Maya, île de Jaina, époque classique, Mexique, 600 - 900 après JC.
700/1 000 €
Un test de thermoluminescence situe cette oeuvre dans la période donnée et sera remis à l'acquéreur.
Bibliographie : reproduit dans "Frauen des Alten Amerika", éd. Verlag Arte Amerika, Stuttgart, 2001, fig.302.





79 - Vase étrier, la panse est modelée d'un félin aux aguets, les oreilles démesurées symboliquement. Terre cuite rouge café et brune. (Restauration n'excédant pas 5 à 10% de la masse globale de l'oeuvre).
Vicus, Pérou, 400-200 avant JC.
 19x27cm 280/320 €
 Provenance : ancienne collection du Docteur Eysank, constituée en Autriche entre 1970 et 1995, après succession.



80 - Vase anthropomorphe présentant un dignitaire nain, probablement un shaman debout, les mains posées sur le bas du ventre dans un geste symbolique.
 Terre cuite polychrome, (éclats sur un pied).
Mochica, Pérou, 200-600 après JC.
 22,5cm 280/320 €



81 - Réceptacle à potions agrémenté sur le couvercle de la figure emblématique d'une divinité. Terre cuite polychrome, (réceptacle cassé, collé, microfissures consolidées).
Maya, Mexique ou Guatemala, époque classique, 600 - 900 après JC.
 11,5x5cm 400/700 €



82 - Vase anthropozoomorphe, il présente un homme-singe assis, les parties génitales mises en évidence. Il porte une main sur son visage dans un geste symbolique, sa bouche est ouverte et montre une redoutable dentition. A l'arrière large bec verseur cylindrique. Terre cuite polychrome.
Mochica, 100-500 après JC.
 24x16x16cm. 600/900 €
 Bibliographie: reproduit dans "Fruchtbarkeit? Erotik? Sex?", éd. Verlag Arte Amerika, Stuttgart, 2006, p.165, fig. 164.
 Un test de thermoluminescence situe cette oeuvre dans la période donnée et sera remis à l'acquéreur.



83 - Vase à panse hémisphérique surmonté d'un long goulot se terminant par la figure stylisée d'un oiseau totémique. Il est agrémenté sur le pourtour de la panse d'un décor symbolique incisé.
 Terre cuite brune et beige.
Chavin, Pérou, 700-200 avant JC.
 24x14cm 700/1 000 €
 Provenance: ancienne collection du Docteur Eysank, constituée en Autriche entre 1970 et 1995, après succession.
 Un test de thermoluminescence situant l'oeuvre dans la période donnée sera remis à l'acquéreur.



84 - Vase à double col présentant des symboles floraux en pointillés sur la partie haute et un bandeau d'idéogrammes symboliques au centre. Terre cuite polychrome. (Léger manque sur l'un des cols).
Nazca, 200 - 600 après JC.
 19,5x16x14cm. 150/250 €
 Un test de thermoluminescence situe cette oeuvre dans la période donnée et sera remis à l'acquéreur.



85 - Vase étrier, la panse modelée d'un serpent en arc de cercle et surmontée de deux têtes de divinité. Terre cuite beige et brune, (quelques égrenures sur le col et manques sur le bec).
Chavin du Marañón, Pérou, 700-200 avant JC.
 18x17cm 500/800 €
 Provenance : ancienne collection du Docteur Eysank, constituée en Autriche entre 1970 et 1995, après succession.
 Un test de thermoluminescence situant l'oeuvre dans la période donnée sera remis à l'acquéreur.



86 - Vase étrier, la panse modelée d'un tubercule stylisé enrichi sur chaque excroissance de motifs incisés de symboles abstraits et de têtes de divinités félines.
 Terre cuite brune et beige, (avec restes de cinabre localisés).
Tembladera, 100-400 avant JC.
 22x23x13cm. 700/1 000 €
 Provenance : ancienne collection du Docteur Eysank, constituée en Autriche entre 1970 et 1995, après succession.



87 - Vase étrier représentant une tête de lama. Terre cuite beige et brune. (Oreille cassée collée).
Chimu, Pérou, 1100-1400 après JC.
 22,5cm 180/220 €
 Provenance : ancienne collection du Docteur Eysank, constituée en Autriche entre 1970 et 1995, après succession.



88 - Vase portrait présentant la tête d'un jeune chef avec couronne zoomorphe.
 Terre cuite polychrome.
Mochica 300 - 500 après JC.
 15x15cm 350/450 €



89 - Vase étrier, la panse modelée de la tête d'un chef guerrier à l'expression vigoureuse et déterminée. Terre cuite brune à reflets métallésents, (quelques éclats de l'engobe en partie haute, cassée, collée légèrement restaurée).
Lambayeque, Pérou, 1100-1400 après JC.
 21,5cm 180/220 €
 Provenance : Collection Walter, Munich



90 - Vase présentant un guetteur.
 Terre cuite beige et orangée.
Vicus, Pérou, 400-200 avant JC.
 18x15cm 250/350 €
 Provenance : ancienne collection du Docteur Eysank, constituée en Autriche entre 1970 et 1995, après succession.



91 - Vase étrier, la panse modelée d'une scène amoureuse sur une base cubique.
 Terre cuite polychrome.
Mochica III - IV, Pérou, 300-500 après JC.
 19x11,5cm 500/800 €
 Provenance : ancienne collection du Docteur Eysank, constituée en Autriche entre 1970 et 1995, après succession.



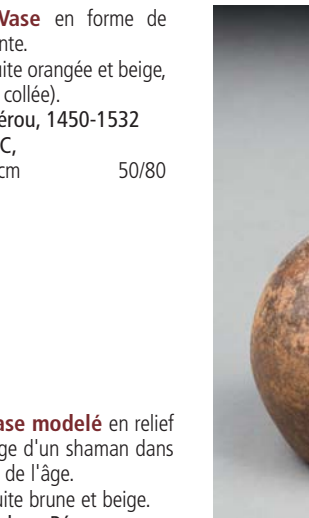
92 - Vase étrier modelé d'un coquillage spondyle utilisé comme monnaie d'échange dans l'Amérique précolombienne.
 Terre cuite beige et brune. (Légère restauration sur le col).
Tembladera, Pérou, 700-200 avant JC.
 20cm 300/400 €



93 - Vase étrier représentant le Dieu Otarié, la gueule ouverte montrant ses crocs. Terre cuite brune, (légère restauration sur le haut du col).
Mochica, Pérou, 200-700 après JC.
 600/800 €
 Provenance : ancienne collection du Docteur Eysank, constituée en Autriche entre 1970 et 1995, après succession.



95 - Vase en forme de coloquinte.
 Terre cuite orangée et beige, (cassée collée).
Inca, Pérou, 1450-1532 après JC,
 19x14 cm 50/80



96 - Vase modelé en relief du visage d'un shaman dans la force de l'âge.
 Terre cuite brune et beige.
Tembladera, Pérou, 700-200 avant JC.
 18,5cm 250/350 €
 Provenance : ancienne collection du Docteur Eysank, constituée en Autriche entre 1970 et 1995, après succession.



97 - Vase anthropomorphe présentant un shaman assis à l'expression simiesque.
 Terre cuite rouge café et brune, (cassée collée légèrement restaurée).
Vicus, Pérou, 400-200 avant JC.
 21cm 150/250 €



98 - Vase étrier présentant sur la partie basse un bras stylisé, ce vase était probablement utilisé pour conserver des potions aux vertus médicinales.
 Terre cuite polychrome, (microfissures à l'arrière, rebouchage n'excédant pas 3% de la masse globale, égrenures sur le col).
Chavin du Marañón, Pérou, 700-200 avant JC.
 24x28cm 500/700 €



99 - Hochet d'enfant anthropomorphe, il présente un personnage debout les bras et mains levés vers le ciel dans un geste symbolique. Terre cuite beige orangée. Veracruz, Mexique, 300-600 après JC. 16x13x4,5cm. 150/250 €



100 - Vase anthropomorphe présentant une prêtresse tenant un bâton à fouir dans l'une de ses mains. Elle porte sur le torse un plastron à décor de grecques. Belle expression hiératique du visage. Terre cuite brune et beige. Mochica, Pérou, 200-600 après JC, 37x20 cm 1 200/1 800 €
Un test de thermoluminescence situant l'oeuvre dans la période donnée sera remis à l'acquéreur.



101 - Statue anthropomorphe présentant probablement un prêtre assis dans une position codifiée. Terre cuite polychrome. (Manque l'étrier à l'arrière). Ica, Pérou, 900-1100 après JC. 25x13,5cm 250/350 €



102 - Vase Nazca à décor de têtes trophées. Terre cuite polychrome, (manques visibles). Nazca, Pérou, 200-600 après JC 30/50 €



104 - Vase ovoïde à décor de symboles. Terre cuite polychrome. Huarí, Pérou, 700 - 1000 après JC. 15x15cm. 80/120 €

103 - Vase à décor de symboles, terre cuite polychrome, (cassée collée) et percements de l'époque précolombienne. Ica, Pérou, 900-1100 après JC. 12x17,5cm 80/120 €
Un test de thermoluminescence situant l'oeuvre dans la période donnée sera remis à l'acquéreur.



105 - Vase chanteur modelé d'un oisillon aux formes naturalistes. Terre cuite rouge café et orangée. (Rebouchage sur le bout du bec et restauration sur l'étrier). Vicus, Pérou, 400-200 avant JC. 16cm 140/180 €
Un test de thermoluminescence situant l'oeuvre dans la période donnée sera remis à l'acquéreur.



106 - Vase à une anse modelé d'un pied malade. Terre cuite orangée à décor brun. Vicus, Pérou, 400-200 avant JC. 20x22cm 300/400 €
Provenance: ancienne collection du Docteur Eysank, constituée en Autriche entre 1970 et 1995, après succession.



107 - Vase étrier présentant sur la panse un décor de symboles incisés personnifiant probablement le mur d'un édifice religieux. Terre cuite orangée et rouge café, (égrenures sur le col). Chavin, Pérou, 700-200 avant JC. 22cm 250/350 €
Un test de thermoluminescence situant l'oeuvre dans la période donnée sera remis à l'acquéreur.



108 - Tête de prêtre, le visage peint pour une cérémonie. Il porte un ornement de nez en forme d'arc de cercle parcourant tout son visage. Terre cuite beige à décor brun. Veracruz, Mexique, 700-900 après JC. 23x23cm 600/900 €



109 - Vase à long goulot cylindrique se terminant par des lèvres ourlées. Il présente un animal mythique hybride aux traits de batracien. Terre cuite rouge café, (cassée collée, restauration n'excédant pas 5% de la masse globale de l'oeuvre). Chorrerra, Equateur, 1000-500 avant JC. 21x14cm 300/400 €
Provenance : ancienne collection Walter, Munich.



110 - Rare hochet de forme phallique présentant de nombreux symboles incisés et une tête ancestrale sur la partie haute. Terre cuite orangée. Ile Marajó, Amazonie brésilienne, phase Marajoara, 400-1350 après JC 13x7,5cm 250/350 €



111 - Vase à une anse modelée d'un oiseau aux belles formes naturalistes. Terre cuite orangée et beige. Fin Mochica, 600-900 après JC. 13.5x23.5 cm 220/280 €
Provenance: Ancienne collection du Docteur Eysank, constituée en Autriche entre 1970 et 1995, après succession.



112 - Réceptacle utilisé probablement par les shamans pour le transport des plantes hallucinogènes. Peau de Lama, cordelettes. Nazca, Pérou, 200-600 après JC. 16cm 80/120 €



113 - Vase présentant une femme shaman naine. Terre cuite beige et orangée. Mochica, Pérou, 200-600 après JC. 21cm 300/400 €



114 - Réceptacle, il présente un personnage les mains posées sur le torse dans un geste symbolique. Ce réceptacle utilisé probablement pour les libations rituelles est modelé sur le ventre d'un nombril se transformant en bec verseur avec une anse. Terre cuite rouge café à décor beige, (cassée collée, restauration n'excédant pas 10 à 15% de la masse globale de l'oeuvre). Vicus, Pérou, 400-200 avant JC. 29x14,5x22cm. 1 200/1 800 €
Un test de thermoluminescence situe cette oeuvre dans la période donnée et sera remis à l'acquéreur.



115 - Grand plat tripode agrémenté au cœur du réceptacle un médaillon avec gifle de type codex et sur le pourtour un bandeau agrémenté également de gifles. Terre cuite polychrome, (cassée collée, rebouchage n'excédant pas 3 à 5% de la masse globale de l'oeuvre). Maya, Mexique ou Guatemala, époque classique, 600-900 après JC. 37,5x8cm. 1 200/1 800 €

Provenance : Ancienne Collection Hentjens, exposé durant 10 ans au Keramik Museum de Dusseldorf

Un test de thermoluminescence situe cette oeuvre dans la période donnée et sera remis à l'acquéreur.



116 - Vase zoomorphe en forme de rongeur. Terre cuite polychrome, (cassée collée sur le col). Vicus, Pérou, 400-200 avant JC. 14,5x20,5cm 120/180 €



117 - Vase à offrandes agrémenté d'un décor de symboles sur le pourtour. Terre cuite beige et brune. Chavin, Horizon ancien, 900-200 avant JC. 17x14cm 1 300/1 600 €
Un test de thermoluminescence situant l'oeuvre dans la période donnée sera remis à l'acquéreur.



118 - Belle coupe à offrande ornée symboliquement d'une tête de lama au centre du réceptacle. Terre cuite polychrome (légèrement cassée collée). Nazca, Pérou, 200-600 après JC. 22x6cm. 280/320 €



119 - Vase à une anse ornée d'un décor de symboles en forme d'escaliers de temple. Terre cuite polychrome. Chiribaya, Pérou, 900 - 1500 après JC. 23x17cm. 200/300 €



120 - Vase étrier présentant une femme dignitaire accroupie après un accouchement. Elle porte un large collier à plusieurs rangs et son visage est dirigé vers le ciel avec intensité. Terre cuite polychrome, (étrier légèrement restauré). Mochica, Pérou, 200-700 après JC. 22x13cm 1 200/1 800 €
Provenance : ancienne collection du Docteur Eysank, constituée en Autriche entre 1970 et 1995, après succession. Un test de thermoluminescence situant l'oeuvre dans la période donnée sera remis à l'acquéreur.



121 - Intéressant vase étrier, il présente un chef assis sur son trône tenant une massue dans l'une de ses mains. Terre cuite beige et brune. Chimu, Pérou, 1100-1400 après JC. 16x14x15cm. 250/350 €
Provenance : ancienne collection du Docteur Eysank, constituée en Autriche entre 1970 et 1995, après succession.



122 - Vase à libations anthropomorphe présentant une femme dignitaire assise à même le sol portant un réceptacle sur la tête. Terre cuite beige foncée avec traces discrètes de colorant ocre blanc. Cupinisque, Horizon Ancien, 900 - 400 avant JC. 21,5x15x15cm 1 600/2 000 €

Provenance : ancienne collection du Docteur Eysank, constituée en Autriche entre 1970 et 1995, après succession. Un test de thermoluminescence situe cette oeuvre dans la période donnée et sera remis à l'acquéreur. Bibliographie : « Trésors du Nouveau Monde », d'après l'exposition aux musées Royaux d'Art et d'Histoire qui se déroula du 15 septembre au 27 décembre 1992, sous la coordination de Lin et Emile Delataille, Ed. Colophon, Bruxelles, 1992. P.375 – fig.382 pour une oeuvre de cette culture.



123 - Ravissante statuette anthropomorphe présentant une femme noble assise dans une position codifiée à la gestuelle symbolique. Son visage présente une belle expression intemporelle, ses yeux mi-clos dirigés vers le sol. Son crâne présente une déformation occipitale dirigée vers l'arrière, il est rasé en partie et seule une grande natte latérale est représentée en relief. Terre cuite beige, (restes de polychromie localisée). Chorrera de transition La Tolita, Equateur, 400 - 200 avant JC. 10,5x6,5x5,5cm 800/1 200 €
Bibliographie pour un exemplaire proche: "Trésors du Nouveau Monde" sous la coordination de Lin et Emile Delataille, Ed. Colophon, Bruxelles, 1992, p.352, fig.353.



124 - Figurine anthropomorphe présentant une jeune fille debout, la poitrine modelée en relief, son visage à l'expression intemporelle et juvénile est surmonté d'une belle coiffe symétrique à la chevelure incisée avec soin. Terre cuite rouge café et beige, (cassée, collée en trois endroits). Valdivia, Equateur, 3500 - 1500 avant JC. 13x3,5x3cm 1 000/1 500 €



125 - Ensemble de deux ornements d'oreille "Tambas". Elles devaient être portées par un haut dignitaire au cours des cérémonies. Elle présente un médaillon avec divinité aux bras en forme d'escaliers de temple. Cuivre argenté. Mochica, Pérou, 200-600 après JC. 6 - 6 cm 200/300 €

126 - Vase anthropomorphe présentant un dignitaire vêtu d'un poncho. Terre cuite polychrome, (éclats et fêles sur le col). Mochica, Pérou, 200-600 après JC. 22x16cm 350/450 €
Provenance : ancienne collection du Docteur Eysank, constituée en Autriche entre 1970 et 1995, après succession.



127 - Vase anthropomorphe présentant un shaman en position de transformation animale. Terre cuite rouge café et orangée. (Cassée collée restaurée). Tembladera, Pérou, 700-200 avant JC. 26x14cm. 500/700 €
Provenance : ancienne collection du Docteur Eysank, constituée en Autriche entre 1970 et 1995, après succession.

128 - Vase étrier présentant deux chevreuils aux belles formes naturalistes modelés en relief. Terre cuite polychrome, (restauration n'excédant pas 10% de la masse globale de l'oeuvre). Mochica III, 300-500 après JC. 21x14cm. 300/400 €
Un test de thermoluminescence situe cette oeuvre dans la période donnée et sera remis à l'acquéreur.



128



129 - Vase se terminant par un large goulot modelé d'un shaman assis les mains jointes. Terre cuite beige et orangée. Mochica, Pérou, 200-700 après JC. 22cm 300/400 €
Provenance : ancienne collection du Docteur Eysank, constituée en Autriche entre 1970 et 1995, après succession.



130 - Instrument de musique cérémoniel (ocarina), il présente la tête du dieu jaguar la gueule ouverte montrant ses crocs et les yeux exorbités. Terre cuite beige orangée (avec traces de colorant minéral brun). Veracruz, Mexique, 400-900 après JC. 9,5x11,5x9cm. 140/180 €



131 - Statuette représentant le Dieu de la fertilité Tlazolteotl. Terre cuite polychrome. Veracruz, Mexique, 400-700 après JC. 22x13cm 800/1 200 €
Un test de thermoluminescence situant l'oeuvre dans la période donnée sera remis à l'acquéreur.



132 - Vase étrier modelé d'un prisonnier assis, attaché par une corde autour du coup. Belle expression résignée et intense. Terre cuite polychrome, (col cassé collé). Mochica final, Pérou, 400-700 après JC. 24cm 250/350 €
Provenance : ancienne collection du Docteur Eysank, constituée en Autriche entre 1970 et 1995, après succession. Un test de thermoluminescence situant l'oeuvre dans la période donnée sera remis à l'acquéreur.



133 - Vase chanteur modelé sur la panse d'un oisillon aux formes naturalistes. Terre cuite polychrome. Fin Mochica, 500-800 après JC. 16x18x12cm. 220/280 €
Un test de thermoluminescence situe cette oeuvre dans la période donnée et sera remis à l'acquéreur.



134

134 - Ornement de tête porté probablement au cours des grandes cérémonies par les hauts dignitaires. Cordelette, coton tressé et cousu et plumes teintées. Inca, Pérou, 1450-1532 après JC. 28,5x26cm 200/300 €

135 - Ornement de tête porté probablement au cours des grandes cérémonies par les hauts dignitaires. Cordelette, coton tressé et cousu et plumes teintées. Inca, Pérou, 1450-1532 après JC. 30x38cm 220/280 €



135



136

136 - Ornement de tête porté probablement au cours des grandes cérémonies par les hauts dignitaires. Cordelette, coton tressé et cousu et plumes teintées. Inca, Pérou, 1450-1532 après JC. 23x27cm 180/220 €



137 - Vase à double panse communicante utilisé comme instrument de musique cérémoniel. Il présente un buste de shaman. Terre cuite polychrome, (légèrement cassée collée).
Vicuz, Pérou, 400-200 avant JC.
15x26cm 180/220 €



138 - Vase étrier présentant la figure d'un chaman au visage félin. Terre cuite beige, (col cassé-collé, restauration n'excédant pas 5 à 10% de la masse globale de l'œuvre).
Tembladera, Pérou, 900-400 avant JC, 27x14 cm 350/450 €
Provenance : ancienne collection du Docteur Eysank, constituée en Autriche entre 1970 et 1995, après succession.



142 - Vase à double panse utilisé comme instrument de musique, Terre cuite brune et beige. (Quelques égrenures localisées).
Lambayeque, Pérou, 1100-1400 après JC. 20,5cm 70/100 €

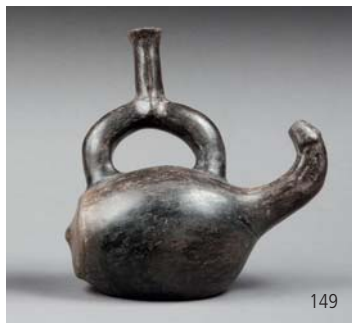


143 - Vase étrier présentant sur une base cubique un chef shaman assis en tailleur, le regard accentué par des incrustations de coquillages. Terre cuite brune, coquillages.
Mochica I, 100-300 après JC. 15,5x9x14. 180/220 €
Provenance : ancienne collection du Docteur Eysank, constituée en Autriche entre 1970 et 1995, après succession.



148 - Vase portrait présentant le visage d'un haut dignitaire, le nez modelé en relief. Terre cuite polychrome.
Nazca, 200-600 après JC. 22x18cm 400/500 €
Provenance : ancienne collection Walter Munich

149 - Vase étrier en forme de coloquinte. Terre cuite brune, (cassée collée restaurée).
Chimu, 1100-1400 après JC. 21cm 200/300 €



154 - Vase représentant un shaman assis couronné. Terre cuite beige et orangée.
Fin Vicuz, Début Mochica, Pérou, 300 avant - 100 après JC. 20x12cm 220/300 €
Un test de thermoluminescence situant l'œuvre dans la période donnée sera remis à l'acquéreur.



155 - Vase étrier présentant un shaman accroupi. Terre cuite rouge café brune.
Vicuz, Pérou, 400-200 avant JC. 19x16 cm. 180/220 €
Provenance : ancienne collection du Docteur Eysank, constituée en Autriche entre 1970 et 1995, après succession.

156 - Bel ensemble composé de quatre bâtons culturels, chacun d'eux est surmonté en partie haute de la figure d'un oiseau aquatique tenant dans son bec un poisson stylisé. Bois, incrustations de spondyle et de pierre bleue.
Chimu, Pérou, 1100 - 1400 après JC. 138cm, 134cm, 124cm et 144cm. 2 400/2 800 €



139 - Vase portrait modelé du visage d'un chef à l'expression hiératique. Terre cuite polychrome.
Mochica, Pérou, 200-700 après JC. 17cm 300/400 €
Provenance : ancienne collection du Docteur Eysank, constituée en Autriche entre 1970 et 1995, après succession.
Un test de thermoluminescence situant l'œuvre dans la période donnée sera remis à l'acquéreur.



144 - Vase anthropomorphe modelé d'un chef aux formes généreuses, la lèvre fendue suite probablement à un combat, et la tête agrémentée d'une couronne avec la figure totémique d'un félin. Terre cuite polychrome, (cassée collée restaurée).
Mochica, Pérou, 200-700 après JC. 31cm 500/800 €
Provenance: ancienne collection du Docteur Eysank, constituée en Autriche entre 1970 et 1995, après succession.
Un test de thermoluminescence situant l'œuvre dans la période donnée sera remis à l'acquéreur.



150 - Amulette en forme de jaguar sculpté de profil. Os, traces de cinabre localisées.
Chavin, Pérou, Horizon Ancien, 900-400 avant JC. 5x1,7cm 250/350 €



140 - Tête de dignitaire à l'expression dynamique et hiératique, ses oreilles sont enrichies de deux ornements circulaires et la coiffe d'un bandeau disposé en arc de cercle. Terre cuite beige orangé à décor brun.
Veracruz, Mexique, 400-700 après JC. 17x17x12cm. 450/550 €
Un test de thermoluminescence situe cette œuvre dans la période donnée et sera remis à l'acquéreur.



145 - Vase à double panse, l'une d'elles modelée d'une otarie, la tête dirigée symboliquement vers le ciel. Terre cuite brune.
Lambayeque, Pérou, 1100-1400 après JC. 19cm 150/250 €
Un test de thermoluminescence situant l'œuvre dans la période donnée sera remis à l'acquéreur.



151 - Idole anthropomorphe présentant un buste de divinité aux formes stylisées. Pierre crayeuse.
El Palmar, Equateur, 2400-1800 avant JC. 6,5x3,5cm 150/250 €

157 - Rame culturelle agrémentée d'un décor d'escaliers de temple inversés, sculptés. Bois patiné par l'usage et le temps.
Ica Chincha, Pérou, 900-1100 après JC. 141x17cm 700/1 000 €

158 - Rame culturelle présentant latéralement un décor d'escaliers de temples sculptés en projection, et sur la partie haute un oiseau exotique aux belles formes stylisées. Bois patiné par l'usage et le temps.
Ica Chincha, Pérou, 900-1100 après JC. 158x17cm. 700/1 000 €

159 - Tête commémorative, elle est réalisée avec des tissus teints et tissés recouverts sur le visage de colorants minéraux ocre rouge, blanc et brun. L'intérieur est composé de fibres végétales et matières diverses et l'ensemble maintenu par des cordelettes enroulées et nouées.
Chancay, 1100-1400 après JC. 32x32cm. 800/1 200 €



141 - Vase étrier, la panse modelée d'un rongeur. Terre cuite rouge café et orangée. (Restauration sur le haut du col).
Vicuz, Pérou, 400-200 avant JC. 15x16cm 100/140 €



146 - Vase étrier présentant un shaman assis vêtu d'un large poncho à décor linéaire. Terre cuite rouge café à décor beige, (légèrement cassée collée).
Mochica II - III, Pérou, 300-500 après JC. 18x11,5x16cm 250/350 €

147 - Vase étrier présentant un shaman portant son sac de plantes dans le dos. Terre cuite beige et orangée.
Mochica I-II, Pérou, 100-300 après JC. 15,5x17cm 350/450 €
Un test de thermoluminescence situant l'œuvre dans la période donnée sera remis à l'acquéreur.



152 - Amulette anthropomorphe. Terre cuite orangée.
Viru, Pérou, 300-100 avant JC. 11,2x5cm 100/150 €

153 - Amulette en forme de main stylisée, percements biconiques. Pierre polie.
Mezcala, Mexique, Etat du Guerrero, 300 avant - 100 après JC. 7,5x5,5cm 180/220 €



160 - Statue anthropomorphe présentant une noble femme à l'expression intériorisée. Elle est assise et tient un réceptacle sur ses genoux. Son corps est orné de parures attestant de son rang important au sein du clan. Terre cuite beige orangée, (cassée, collée, restauration n'excédant pas 10% de la masse globale de l'œuvre).
Bahia, Equateur, 500 avant-500 après JC. 37x18,5x28cm 2 500/3 500 €
Provenance: Ancienne collection Walter, Munich, Allemagne.
Un test de thermoluminescence situant l'œuvre dans la période donnée sera remis à l'acquéreur.



161 - Vase étrier, la panse modelée d'un homme assis, dans la force de l'âge, une main posée sur le menton en signe de sagesse. Terre cuite polychrome. Mochica III-IV, 400 - 600 après JC. 27x11,5x19cm 300/400 €
Provenance : Ancienne collection du Docteur Eysank, constituée en Autriche entre 1970 et 1995, après succession.
Un test de thermoluminescence situe cette oeuvre dans la période donnée et sera remis à l'acquéreur.



162 - Intéressant vase présentant sur la panse une conque marine accolée à un spondyle symboliquement. Terre cuite brune à reflets métalléscents. Tembladera, époque formative 1000-400 avant JC. 22,5x20x13,5cm. 400/700 €
Provenance : ancienne collection du Docteur Eysank, constituée en Autriche entre 1970 et 1995, après succession.



163 - Réceptacle anthropomorphe présentant un prêtre shaman assis, son torse couvert d'un large plastron, le corps et le visage ornés de nombreuses parures attestant de son rang important au sein du clan, sa coiffe est composée d'un voile à pans latéraux retombant sur les épaules. Les parties génitales sont mises en évidence avec naturel, elles expriment la relation de l'homme avec la nature dont le phallus est le symbole fécondateur. Terre cuite beige avec restes de chromie bleue localisée, (cassée, collée, restauration n'excédant pas 3% de la masse globale de l'oeuvre). Jama Coaque, Equateur, 500 avant-500 après JC. 20x20x19cm 1 200/1 600 €
Provenance: Ancienne collection Walter, Munich.



164 - Importante statuette anthropomorphe présentant un shaman debout, le corps et la tête agrémentés de beaux ornements circulaires. Il tient fermement un bâton associé à son pouvoir. Terre cuite beige et orangée, cassée (collée et manques visibles). Muisca, Colombie, 1000-1500 après JC. 36x18 cm. 1 200/1 600 €
Provenance : ancienne collection du Docteur Eysank, constituée en Autriche entre 1970 et 1995, après succession.



165 - Intéressant vase culturel présentant une divinité serpent à deux têtes ou un couple d'anaconda, le cœur du réceptacle formant le corps de l'animal. Terre cuite beige orangé, un serpent (cassé collé). Vicus, Pérou, 400 - 200 avant JC. 15x28 cm. 400/600 €



166 - Intéressant vase étrier présentant à la naissance de ce dernier la figure emblématique d'un rapace nocturne. Le pourtour de la panse est incisé d'un décor de symboles zoomorphes stylisés. Terre cuite brune à reflets orangés localisés. (Très léger éclat sur le bec). Tembladera, Pérou, 1000 - 400 avant JC. 22x14,5cm 500/800 €
Provenance : ancienne collection du Docteur Eysank, constituée en Autriche entre 1970 et 1995, après succession.
Un test de thermoluminescence situant l'oeuvre dans la période donnée sera remis à l'acquéreur.



167 - Vase étrier présentant un silure lové. Petit singe modelé en relief sur l'étrier, travail probablement de maître potier à la surface régulière et aux formes équilibrées. Terre cuite brune. Chimu, Pérou, 1100-1400 après JC. 20x20,5cm 300/500 €



168 - Vase zoomorphe à col cylindrique droit, la panse est modelée d'un félin aux aguets. Les oreilles dressées. Terre cuite beige et brune. (Egrenures sur le col. Léger rebouchage sur une patte). Chavin, Pérou, 700-200 avant JC. 17x17,5cm 400/700 €
Provenance: ancienne collection du Docteur Eysank, constituée en Autriche entre 1970 et 1995, après succession.



169 - Idole anthropomorphe présentant un personnage au visage démesuré symboliquement et aux traits stylisés à l'extrême. Serpentine sculptée et polie. Mezcala, Région du Guerrero, Mexique, 500 avant - 500 après. 12x7cm 700/900 €



170 - Intéressant masque en serpentine verte mouchetée à veinures blanches localisées, il présente un visage à l'expression sensible, le nez en relief. Chontal d'influence Teotihuacan, région du Guerrero, 100 avant - 200 après JC. 8x10x7cm 1 400/1 800 €



171 - Boîte de tissand agrémentée d'un décor de symboles peints dont il reste quelques traces éparses. Bois léger et (reste de colorants minéraux). Chancay, Pérou, 1100-1400 après JC. 16x22,5 cm. 80/120 €



172 - Belle coupe sur piédouche, elle présente au cœur du réceptacle un esprit de la nature aux formes surréalistes moitié homme, moitié chenille. Terre cuite polychrome, (cassée, collée, léger repeint et éclats sur le col). Coclé, 850-1500 après JC. 10,5x29cm. 500/700 €
Un test de thermoluminescence situe cette oeuvre dans la période donnée et sera remis à l'acquéreur.



173 - Réceptacle diminutif à potion. Terre cuite brune et beige. Mochica, Pérou, 100-600 après JC. 5x4,5cm. 120/180 €



174 - Vase anthropomorphe avec bec verseur, il présente un dignitaire de forme puissante couronné. Terre cuite rouge café et beige. (Eclats sur le col). Teatino, Pérou, 200-800 après JC. 24x17cm 700/900 €
Un test de thermoluminescence situe cette oeuvre dans la période donnée et sera remis à l'acquéreur.



175 - Élément de réceptacle culturel, il présente un dignitaire portant un diadème circulaire sur le front. Terre cuite polychrome. Chancay, Pérou, 1100-1400 après JC. 21x19cm 350/450 €
Un test de thermoluminescence situe cette oeuvre dans la période donnée et sera remis à l'acquéreur.



176 - Hochet d'enfant. Terre cuite orangée et beige. Ile de Marajó, Amazonie Brésilienne, 400-1350 après JC. 7,3cm 80/120 €



177 - Réceptacle de shaman anthropomorphe, terre cuite beige et brune. (Quelques éclats localisés). Inca, Pérou, 1450-1532 après JC. 8,5cm 80/120 €



178 - Mystérieux, peut être ornement d'oreille de forme circulaire il est orné d'une tresse stylisée. Terre cuite brune, (cassée collée et manques visibles). Maya, époque classique, 600-900 après JC. 13,5x8cm 150/250 €



180 - Ensemble de trois petites haches diminutives en pierre polie avec minutie et régularité. Taïno, Caraïbes, 800-1500 après JC. 8,3 - 7,9 - 10cm 80/120 €



181 - Hache cérémonielle, elle présente un oiseau stylisé aux ailes déployées et aux formes épurées. Cette oeuvre symbolise peut-être le shaman à qui elle appartenait en état de transe dont l'esprit s'élève vers le cosmos tel l'oiseau vers le ciel. Pierre dure, semi-polie. Taïno, Caraïbes, 800-1500 après JC. 16x11cm 350/450 €



182 - Mortier avec son pilon de forme conique utilisé probablement pour la préparation de potions aux vertus hallucinogènes. Pierre semi-polie (avec traces de concrétions en surface). Taïno, Caraïbes, 800-1500 après JC. 8x8,5cm 120/180 €

Collection privée Paris ; Merton Simpson, New York ; ancienne collection Imbert, Etats-Unis, constituée autour des années 1903/1904.

Du lot 180 au lot 217



183 - Ensemble composé de trois haches utilisées probablement au cours des combats et peut-être comme monnaie d'échange. Elles sont en pierre polie.
Taïno, Caraïbes, 800-1500 après JC.
15,5x7,5 - 14,5x6,5 - 17,3x5,5cm

150/200 €



184 - Hache cérémonielle, la garde a été sculptée pour un maintien plus aisé de cette œuvre au cours des cérémonies.
Pierre granitique semi-polie.
Taïno, Caraïbes, 800-1500 après JC.
19,5x10,3cm

250/350 €



185 - Sceptre cérémoniel présentant sur la partie haute une plante stylisée et un décor concentrique en relief. Pierre semi-polie, (cassée collée à un endroit).
Taïno, Caraïbes, 800-1500 après JC.
26x13cm

200/300 €



186 - Amulette talismanique présentant la figure ancestrale d'une divinité de la nature dans une position momiforme. Pierre, (trous de suspension biconiques).
Taïno, Caraïbes, 800-1500 après JC.
7x2,6cm

400/700 €



187 - Amulette talismanique avec deux percements sur les oreilles permettant sa suspension sur le torse d'un dignitaire ou d'un shaman. Pierre blanche (avec traces de chromie brune).
Taïno, Caraïbes, 800-1500 après JC.
10x4cm

500/700 €



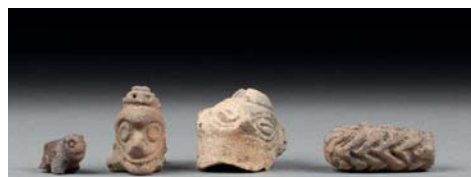
188 - Idole anthropomorphe présentant un personnage probablement sous l'effet d'un hallucinogène assis dans une position codifiée. Son visage est dirigé vers le ciel avec intensité. Pierre.
Taïno, Caraïbes, 800-1500 après JC.
12x6x9cm

600/900 €



189 - Ensemble de trois haches diminutives en pierre dure polie avec minutie et régularité.
Taïno, Caraïbes, 800-1500 après JC.
7 - 6 - 8cm

80/120 €



190 - Ensemble composé d'un sceau cylindre, deux fragments de vase avec têtes de divinités de la nature et **une petite amulette** de forme animale.
Terre cuite beige et orangée.
Taïno, Caraïbes, 800-1500 après JC.
7 - 3,2 - 5,5 - 5,5cm

80/120 €

191 - Ensemble composé de trois têtes de massue avec striures aménagées permettant un meilleur maintien sur la massue. Pierre dure, semi-polie.
Taïno, Caraïbes, 800-1500 après JC.
13x7,5 - 9,5 - 12x9,5cm

150/200 €



192 - Ensemble composé d'une Bolas en forme de fruit et **deux masses d'armes** utilisées au cours de la chasse et des combats. Pierre dure, semi-polie.
Taïno, Caraïbes, 800-1500 après JC.
15 - 5 - 8cm

120/180 €



191



193 - Mortier avec son pilon sculpté de la tête d'un divinité associée à la nature. Il était probablement utilisé pour la préparation de potions aux vertus hallucinogènes. Pierre semi-polie (avec belles traces d'utilisation) à l'époque précolombienne.
Taïno, Caraïbes, 800-1500 après JC.
12,5x5,5cm pour le pilon et 15x13cm pour le mortier.

350/450 €



194 - Mortier avec son pilon utilisé pour la préparation par les shamans de potions aux vertus hallucinogènes. Le haut du pilon est sculpté de la tête d'un esprit de la nature aux oreilles démesurées, il s'agit ici probablement du Dieu de la foudre et des éclairs.
Pierre dure, (cassée collée et manques).
Taïno, Caraïbes, 800-1500 après JC.
11x6,5cm pour le pilon et 13x8cm pour le mortier

300/400 €



195



196

195 - Amulette talismanique présentant un esprit de la nature associé à l'élément aquatique. L'arrière du personnage se transforme en grenouille stylisée, animal sacré des shamans précédant la pluie par ses coassements. Pierre dure polie avec voile de concrétions calcaires localisées et deux trous biconiques de suspension aménagés à l'arrière.
Taïno, Caraïbes, 800-1500 après JC.
7x3cm

700/1 000 €

196 - Ensemble de trois pilons utilisés pour broyer les plantes afin de préparer les potions qui servaient au cours des cérémonies magico-religieuses. L'un d'eux est agrémenté d'une tête de hiboux stylisé. L'autre d'une tête humaine probablement de divinité et le dernier d'une tête janus aux traits à peine esquissés. Pierre dure, l'un d'eux (avec manques à l'arrière).
Taïno, Caraïbes, 800-1500 après JC.
13 - 13 - 14cm

700/1 000 €



197 - Idole anthropomorphe présentant une divinité assise dans une position momiforme.
Pierre calcaire.
Taïno, Caraïbes, 800-1500 après JC.
12,5x8x6,5cm

300/500 €



198 - Ensemble composé de deux haches, l'une d'elles, utilisée probablement comme hache cérémonielle, est ornée du visage d'une divinité de la nature. Nous joignons **un burin**.
Pierre polie.
Taïno, Caraïbes, 800-1500 après JC.
13,5x5,5 - 15x5,5 - 15,5x2,5cm

800/1 200 €



199

200 - Ensemble composé de trois pilons utilisés pour broyer les plantes hallucinogènes avant les cérémonies magico-religieuses. Chacun d'eux est agrémenté à son extrémité d'une tête moitié animale moitié humaine symbolisant la transformation shamanique. Pierre semi-polie (avec belles traces d'utilisation) à l'époque précolombienne.
Taïno, Caraïbes, 800-1500 après JC.
12x7 - 13x7,5 - 11x6,5cm

400/700 €

201 - Ensemble composé d'une idole présentant un shaman en état de transformation et deux amulettes à tête anthropomorphe. Pierre dure semi-polie et corail fossile
Taïno, Caraïbes, 800-1500 après JC.
7x4,5 - 8x7 - 7x6cm

250/350 €



200



201



202 - Ensemble composé d'une grande pointe de lance, d'une pointe de flèche et un fragment.
Silex, (cassé collé et manques).
Taïno, Caraïbes, 800-1500 ap. JC.
10,5 - 21,5 - 6cm 40/70 €



203 - Ensemble composé de cinq burins et poinçons en pierre polie.
Taïno, Caraïbes, 800-1500 après JC.
11,5 - 11 - 8,5 - 9 - 8cm 120/180 €



204 - Idole anthropo-zoomorphe présentant un shaman à quatre pattes en état de transformation animale.
Pierre semi-polie.
Taïno, Caraïbes, 800-1500 après JC.
15,5x5,6x5,7cm 350/450 €

205 - Ensemble de deux importantes masses d'armes utilisées probablement au cours des combats.
Pierre semi-polie.
Taïno, Caraïbes, 800-1500 après JC.
16,5x16 - 17x14cm 100/150 €



206 - Ensemble de quatre importantes masses d'armes utilisées probablement au cours des combats.
Pierre semi-polie.
Taïno, Caraïbes, 800-1500 après JC.
20,5x16,5 - 15x14 - 17x10 - 17x16cm 200/300 €



207 - Ensemble composé de trois pilons présentant à leurs extrémités des têtes de divinités symbolisées par des oiseaux de proie aux yeux grands ouverts représentant la prescience des shaman. Pierre semi-polie.
Taïno, Caraïbes, 800-1500 après JC.
12x9 - 12x7,5 - 13x8cm 400/700 €



208 - Ensemble composé de quatre masses d'armes utilisées au cours des combats avec cavités circulaires aménagées pour un meilleur maintien sur la massue.
Pierre semi-polie.
Taïno, Caraïbes, 800-1500 après JC.
7x3,2 - 8,5x3 - 10x4,5 - 11x4cm 180/220 €



209 - Ensemble composé de deux fruits utilisés comme offrandes.
Belles formes épurées et stylisées.
Pierre semi-polie, (cassée collée).
Taïno, Caraïbes, 800-1500 après JC.
10x8 - 14x7,5cm 120/180 €



210 - Ensemble composé d'un pilon de forme conique et d'un autre surmonté de la figure d'une divinité.
Pierre semi-polie.
Taïno, Caraïbes, 800-1500 après JC.
9,5x8 - 15x5,5cm 120/180 €



211 - Ensemble composé d'une tête cultuelle, d'une idole en forme d'oiseau humanisé, un buste de divinité et une amulette aux traits stylisés.
Pierre.
Taïno, Caraïbes, 800-1500 après JC.
7,5x5,5 - 14,5x7,5 - 10x5,5 - 7,2x3,6cm 250/350 €



212 - Ensemble composé de quatre pilons, chacun d'eux est agrémenté sur la partie haute de figures totémiques. Ces pilons étaient utilisés par les shamans pour la préparation de leurs potions.
Pierre semi-polie (belles traces d'utilisation localisées).
Taïno, Caraïbes, 800-1500 après JC.
15x9,5 - 10,5x5 - 10x5,5 - 13x7cm 300/500 €



213 - Ensemble composé de deux haches de combat en pierre semi-polie, une hache cérémonielle avec deux excroissances en forme d'ailes d'oiseaux, pierre semi-polie, une hache de travail en pierre aux polis minutieux et lumineux, un sceptre shamanique.
Taïno, Caraïbes, 800-1500 après JC.
12,5x9 - 11x8 - 14,5x6 - 5x2,5 - 15x9cm 180/220 €



214 - Ensemble composé cinq haches diminutives et quatre burins.
Pierre polie.
Taïno, Caraïbes, 800-1500 après JC.
9,2 - 11,5 - 8 - 6,3 - 5,5 - 7,2 - 7,2 - 9 - 7cm 150/250 €



215 - Ensemble composé d'une tête votive, d'une bolas utilisée pour la chasse et les combats et d'une fusaiolle.
Pierre.
Taïno, Caraïbes, 800-1500 après JC.
50/80 €

216 - Ensemble composé d'une idole, d'un racloir, d'une bolas avec excroissance et un objet indéterminé.
Pierre et terre cuite.
Taïno, Caraïbes, 800-1500 après JC.
14x7 - 9 - 6,5 - 10x7cm 120/180 €



217 - Mortier shamanique avec (belles traces d'utilisation interne) à l'époque pré-colombienne. Pierre.
Taïno, Caraïbes, 800-1500 après JC.
12x8cm 30/50 €



Collection Privée de Monsieur M., Paris, après succession acquise par le père de l'actuel propriétaire dans les années 1970.

Du lot 218 au lot 247



218 - Ensemble composé d'une râpe utilisée pour écailler le poisson et une tête anthropo-zoomorphe.
Terre cuite beige et orangée, (râpe cassée collée).
Tumaco, Equateur, 500 avant - 500 après.
21,5x9 - 11x9,5cm 40/60 €



219 - Ensemble composé d'un buste en terre cuite brune, Guangala, Equateur, 500 avant-500 après, d'un buste Machalilla, Equateur, 700-100 avant JC en terre cuite beige à décor rouge café et un guerrier debout en terre cuite beige.
Tumaco, Equateur, 500 avant-500 après JC.
9 - 8,5 - 11,5cm 80/120 €

220 - Ensemble composé de trois têtes avec déformation crânienne rituelle. Terre cuite orangée et beige.
Tumaco et Bahia, Equateur, 500 avant - 500 après JC.
5,5 - 6 - 6 cm 40/70 €

221 - Ensemble composé de trois têtes en terre cuite beige et orangée.
Tumaco et Guangala, Equateur, 500 avant-500 après JC.
4,5 - 6 - 5cm 40/70 €



222 - Ensemble composé de cinq sceaux cachets agrémentés de divinités animales et de motifs géométriques.
Terre cuite, beige brune et orangée.
Tumaco et Guangala, Equateur, 500 avant-500 après JC.
5x4 - 6x5,5 - 4x4 - 6,5x4,5 - 5x4,5cm 70/100 €

223 - Ensemble composé d'un personnage en état de transformation shamanique, une tête de jaguar, une tête humaine, une tête féline et un personnage avec masque de jaguar. Terre cuite beige et brune.
Tumaco et Guangala pour la tête, Equateur, 500 avant - 500 après JC.
9 - 8 - 5 - 6 - 5cm 80/120 €



224 - Ensemble composé d'un buste en terre cuite Valdivia, Equateur, 3200-1200 avant JC et deux oiseaux en terre cuite beige orangée Jama-Coaque, Equateur, 500 avant - 500 après JC.
5,5 - 11 - 5,5cm 60/90 €



225 - Ensemble composé d'un collier en terre cuite avec minutieux décor incisé, Bahia, Equateur, 500 avant - 500 après JC, **un vase** en terre cuite rouge café et beige à décor de symboles incisés, Guangala, Equateur, 500 avant-500 après JC et **un buste de dignitaire** au crâne déformé rituellement, terre cuite orangée et beige. Bahia, Equateur, 500 avant-500 après JC.
9x11 - 10x10,5cm 50/80 €



226 - Ensemble composé d'un moule en terre cuite, cassée collée. Tumaco, Equateur, 500 avant-500 après JC, **un buste** et **une statuette** en terre cuite polychrome, Bahia, Equateur, 500 avant-500 après JC et **une tête animale** en terre cuite brune et beige, Guangala, 500 avant - 500 après JC.
13x7,5 - 9x6 - 13x6 - 9x8,5cm 80/120 €



227 - Ensemble composé d'une statuette anthropomorphe en terre cuite. Tumaco, Equateur, 500 avant-500 après JC, et de **trois pieds de vases** en terre cuite. Bahia, Equateur, 500 avant - 500 après.
9,5 - 9 - 11,5 cm 40/60 €



228 - Ensemble composé de deux cruches à une anse et décor concentriques et **deux vases** en terre cuite orangée et beige, vendus en l'état. Carthage, époque romaine.
24 - 20 - 6 - 4cm 40/60 €



229 - Ensemble composé de trois têtes et deux figurines, Tumaco, Bahia et Valdivia, Equateur, époque précolombienne.
7 - 4,5 - 3,5 - 7,5 - 7cm 60/90 €



230 - Ensemble composé de deux lampes à huile, l'une d'elles avec médaillon de la déesse Minerve. Terre cuite orangée et beige. Carthage, époque romaine.
10 - 12cm 50/80 €



231 - Ensemble composé d'un vase à libations et d'une petite fiole à potion à panse hémisphérique, ils sont agrémentés d'un décor concentrique. Albâtre avec beaux dépôts de concrétion calcaire localisés. Anatolie, premier millénaire avant JC.
12,5x5 - 5x4,5cm 200/300 €



232 - Ensemble composé de deux têtes et un buste acéphale. Terre cuite beige et orangée. Alexandrie, IV - III avant JC environ.
6 - 4 - 8cm 100/150 €



233 - Ensemble d'un vase et d'une coupe sur piédouche. Terre cuite polychrome. Tuncahuan, Colombie, 500 avant - 500 après JC.
12,5x19 - 11,5x13cm 50/80 €



234 - Ensemble composé de cinq outils en silex. Époque préhistorique.
30/40 €



235 - Moule à gâteau en cuivre patiné par le temps et l'usage. Tunisie, XVIII^{ème} siècle.
9x17,5cm 40/60 €



236 - Chaudron avec son anse. Bronze patiné par le temps et l'usage. Époque Gallo-romaine.
12x12cm 120/180 €



237 - Louche en bronze patiné par le temps et l'usage. Époque romaine.
23,5cm 40/60 €



238 - Idole présentant un personnage debout portant un collier à plusieurs rangs. Terre cuite, (cassée collée, légèrement restaurée), vendue en l'état. Syro-Hittite, Nord de la Syrie Sud de l'Anatolie, 1180 - 700 avant JC.
16cm 120/180 €



239 - Ensemble composé de douze épingles et aiguilles probablement utilisées pour coudre le cuir. Bronze patiné par le temps et l'usage. Époque romaine.
150/250 €



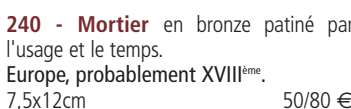
241 - Ensemble composé de trois couteaux primitifs et trois bracelets en bronze. Époque romaine.
40/70 €



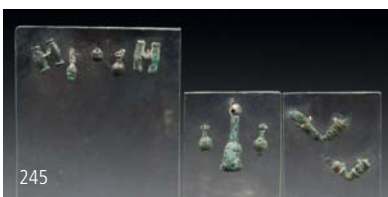
242 - Coupe en bronze patiné par le temps et l'usage. Époque romaine.
17,5x5cm 120/180 €



243 - Ensemble composé de huit bracelets en bronze. Époque romaine.
80/120 €



240 - Mortier en bronze patiné par l'usage et le temps. Europe, probablement XVIII^{ème} siècle.
7,5x12cm 50/80 €



244 - Hache à douille agrémentée d'un décor concentrique. Bronze à patine verte. Syrie. 17x4cm 120/180 €



246 - Ensemble composé de neuf bracelets en bronze d'époque romaine.
50/80 €

à Divers amateurs.
Du lot 247 au lot 324



247 - Ensemble composé de trois grands plats, l'un d'eux agrémenté d'un motif solaire au centre. Terre cuite de type sigillée. Vendus en l'état. Époque gréco-romaine.
32x5 - 30x6 - 28x6cm 120/180 €



249 - Statuette féminine présentant des bras à double lecture, les mains posées sur le torse en signe nourricier et levées vers le ciel dans un geste invocateur des forces de la nature. Terre cuite polychrome. Chancay, Pérou, 1100-1400.
16x10cm 80/120 €
Provenance : Ancienne collection Rudolf Bendicht Wagner, Genève, Suisse.

245 - Ensemble composé de dix amulettes et éléments divers. Bronze. Époque romaine.
40/70 €



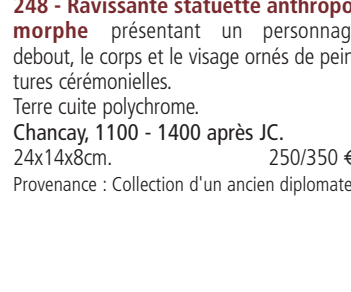
250 - Vase à libation, la panse cubique est surmontée de la figure d'un lama couché. Bec verseur à l'arrière. Terre cuite beige et brune. Inca, Pérou, 1450-1532 après JC.
16,5x17cm. 120/180 €
Provenance : Ancienne collection Rudolf Bendicht Wagner, Genève, Suisse.



251 - Figurine votive présentant un personnage féminin, les bras levés vers le ciel dans un geste symbolique. Terre cuite brune à décor polychrome. Chancay, Pérou, 1100-1400 après JC.
16x10cm. 80/120 €
Provenance : Ancienne collection Rudolf Bendicht Wagner, Genève, Suisse



252 - Vase à une anse à beau décor polychrome sur le haut de la panse. Terre cuite polychrome. Inca, Pérou, 1450-1532 après JC.
10x12cm. 40/70 €
Provenance : Ancienne collection Rudolf Bendicht Wagner, Genève, Suisse.



248 - Ravissante statuette anthropomorphe présentant un personnage debout, le corps et le visage ornés de peintures cérémonielles. Terre cuite polychrome. Chancay, 1100 - 1400 après JC.
24x14x8cm. 250/350 €
Provenance : Collection d'un ancien diplomate.



253 - Hochet cultuel présentant un personnage féminin au visage exorbité symboliquement. Terre cuite polychrome. Chancay, Pérou, 1100-1400 après JC.
15,5x9cm 80/120 €
Provenance : Ancienne collection Rudolf Bendicht Wagner, Genève, Suisse



254 - Vase présentant un temple sur un piédestal circulaire. Terre cuite beige (avec discrètes traces de cinabre localisées, manque l'étrier). Chavin du Marañón, Pérou, 700-200 avant JC. 14x12cm 200/300 €



255 - Vase à double col rejoint par une anse. Terre cuite à décor géométrique polychrome. Inca, Pérou, 1450-1532 après JC. 14,5x10cm. 40/70 € Provenance : Ancienne collection Rudolf Bendicht Wagner, Genève, Suisse.



256 - Figurine anthropomorphe présentant une femme debout les mains sur le ventre dans un geste symbolique. Terre cuite orangée. Chancay, Pérou, 1100-1400 après JC. 12,5x6,5cm. 50/80 € Provenance : Ancienne collection Rudolf Bendicht Wagner, Genève, Suisse.



257 - Figurine anthropomorphe présentant un personnage féminin debout vêtu d'un poncho. Terre cuite polychrome. Chancay, Pérou, 1100-1400 après JC. 11x4,5cm. 50/80 € Provenance : Ancienne collection Rudolf Bendicht Wagner, Genève, Suisse.



258 - Statuette anthropomorphe présentant une prêtresse, les bras levés en signe d'appel aux forces de la nature. Terre cuite beige et brune, (égrenures et éclats). Chancay, Pérou, 1100-1400 après JC. 19,5x13,5cm. 120/180 € Provenance : Ancienne collection Rudolf Bendicht Wagner, Genève, Suisse.



259 - Offrande zoomorphe présentant un chevreuil aux formes stylisées. Terre cuite orangée. (Manques sur une oreille). Colima, Mexique Occidental, 300 avant - 300 après JC. 17x11cm. 80/120 € Provenance : Ancienne collection Rudolf Bendicht Wagner, Genève, Suisse.



260 - Statuette anthropomorphe présentant un personnage les bras levés vers le ciel dans un geste symbolique. Terre cuite orangée et polychrome. Chancay, Pérou, 1100-1400 après JC. 17,5x8cm 60/90 €



261 - Ravissante idole féminine symbolisant le lien sacré entre la femme, considérée comme la déesse Terre, et la fertilité de celle-ci. Ses mains sont posées sur les seins dans un geste symbolique et sa coiffe caractéristique est en forme de fer à cheval. Terre cuite beige et rouge café. Valdivia, Equateur, 3200-1200 avant JC environ. 10cm 180/220 €



262 - Ensemble composé de quatre têtes zoomorphes et anthropo-zoomorphes en terre cuite beige et orangée. Taïno, Caraïbes, 800-1500 après JC. 5 - 5 - 7 - 6cm 60/90 €



263 - Ensemble composé de plusieurs colliers en pate de verre utilisés comme monnaie d'échange dans les pays africains, un collier en petites perles d'époque précolombienne et un autre en terre cuite, Djenné du Mali. 40/70 €



264 - Bandeau culturel présentant trois shamans tenant des sceptres de forme animale dans chacune de leurs mains. Tissage fin de fils multicolores. Chancay, Pérou, 1100-1400 après JC. 9x28cm 50/80 €



265 - Ensemble composé de deux haches en pierre polie. Taïronas, Colombie, 800-1500 après JC. 8,5x4,5 - 8x5,5cm 80/120 €



266 - Ocarina cérémoniel, il présente un personnage debout, les deux mains posées sur sa gorge dans un geste symbolique. Terre cuite polychrome. (Tête cassée collée). Guanguala, Equateur, 500 avant - 500 après JC. 20x8,3cm 120/180 €



267 - Vase étrier anthropomorphe présentant un shaman chiquant rituellement des feuilles de coca. Terre cuite beige (avec discrets restes de polychromie). Tumaco, Equateur, 500 avant - 500 après JC. 18x12,5 200/300 €



268 - Ensemble présentant deux statuettes ithyphalliques et une femme tenant son enfant. Terre cuite beige et orangée. (Manques visibles). Tumaco, Equateur, 500 avant - 500 après JC. 9 - 10,5 - 10cm 100/150 €



269 - Ensemble composé de trois bustes de dignitaire. Terre cuite beige et orangée. Tumaco, Equateur, 500 avant - 500 après JC. 8,5 - 9 - 10 cm 80/120 €



270 - Buste représentant un dignitaire mâcheur de coca, le crâne déformé rituellement. Terre cuite beige, (manques visibles). Tumaco, Equateur, 500 avant - 500 après JC. 28,5x12,5cm 250/350 €



271 - Statue présentant un jeune chef assis en tailleur. Terre cuite beige et orangée. (Manques visibles). Tumaco, Equateur, 500 avant-500 après JC. 27x19,5cm 400/600 €



272 - Statuette anthropomorphe présentant une jeune femme debout simplement vêtue d'un pagne et de ses plus beaux ornements. Terre cuite beige (avec légère engobe rouge. Les bras manquent). Tumaco, Equateur, 500 avant-500 après JC. 29x11cm 350/450 €

273 - Chef assis à la belle expression hiératique. Terre cuite beige et brune. (Manques visibles). Tumaco, Equateur, 500 avant-500 après JC. 30x14cm 400/600 €



274 - Masque cuit présentant la tête probablement d'un shaman au visage scarifié. Terre cuite beige, (cassée collée, restaurations n'excédant pas 5 à 10% de la masse globale de l'œuvre).
Tumaco, Equateur, 500 avant-500 après JC.
13,5x18cm 200/300 €



275 - Ensemble composé de deux statuettes présentant un prêtre et un shaman. Terre cuite beige, orangée et brune. L'une d'elles (cassée collée et manques).
Tumaco, Equateur, 500 avant-500 après JC.
16 - 12cm 80/120 €



276 - Ensemble composé de deux statuettes anthropomorphes et un buste cassé collé au niveau de la tête. Terre cuite beige et brune.
Tumaco, Equateur, 500 avant - 500 après JC et Valdivia, Equateur, 2200-1500 avant JC pour le buste.
12 - 9,5 - 11,5cm 120/180 €



277 - Ensemble composé d'une statuette féminine debout, d'un personnage assis et d'un personnage acéphale.
Terre cuite beige et rouge café.
Tumaco, Equateur, 500 avant-500 après JC.
12 - 20 - 11cm 120/180 €



278 - Personnage sur un lit, terre cuite beige et orangée.
Colima, Mexique Occidental, Classique ancien, 300 avant-300 après JC.
6x11cm 80/120 €



279 - Ensemble composé d'un porteur d'une jarre à pulque, terre cuite orangée, Colima, Mexique Occidental, 300 avant - 300 après JC, hauteur 12,5cm. **D'une guerrier avec casque** et armure tenant une massue. Terre cuite polychrome. Nayarit, Mexique Occidental, 300 avant - 300 après JC, 16cm. **D'un personnage assis**, terre cuite beige et rouge café, Jalisco, Mexique Occidental, 300 avant - 300 après JC.
15,5cm 250/350 €



280 - Vase portrait présentant la tête couronnée d'un Dieu dans la force de l'âge. Terre cuite plombate, (égrenures sur le col).
Maya Toltèque, 700-1000 après JC.
13,5x13cm 200/300 €



281 - Maternité assise tenant son enfant sur ses genoux. Terre cuite orangée, (tête de l'enfant cassée collée).
Colima, Mexique Occidental, 300 avant - 300 après JC.
16x10cm 200/300 €



282 - Statuette féminine assise. Terre cuite beige et orangée, cou et membres (cassés collés).
Tumaco avec influence Bahia, Equateur, 500 avant-100 après JC.
12x7cm 80/120 €



283 - Intéressant vase anthropomorphe, il est modelé d'un acrobate contorsionné, le visage dirigé vers le ciel. Terre cuite rouge café, (éclats sur le col et sur un pied).
Colima, Mexique occidental, 300 avant - 300 après JC
12,5x21cm 350/450 €



284 - Prêtre shaman les mains sur les cuisses. Terre cuite beige (avec traces de bitume localisées).
Veracruz, Mexique, 250 - 450 après JC.
16,5x11cm 150/250 €



285 - Statuette anthropomorphe présentant un personnage le lobe des oreilles distendu et le bas du corps scarifié. Terre cuite beige orangée (avec restes de colorant localisé. Une oreille cassée collée).
Colima, Mexique occidentale, 300 av.-300 ap. JC.
26x11cm 250/350 €

286 - Statuette féminine, elle est présentée debout, le bas du corps agrémenté de scarifications. Terre cuite beige et ocre jaune. (Légers rebouchages sur les pieds).
Colima, Mexique occidentale, 300 av. - 300 ap. JC.
32x14cm. 250/300 €

287 - Vase tripode en forme de tubercule surmonté d'un personnage tenant un oiseau. Terre cuite brune et beige, (un pied cassé).
Lambayèque, Pérou, 1100-1400 après JC.
22x20cm 200/300 €

288 - Vase étrier, la panse de forme sphérique et surmontée d'une tête de mas-sue stylisée à décor de symboles. Terre cuite polychrome. Léger éclat sur le haut du col.
Mochica I-II, Pérou, 100 à 300 après JC.
17,5x18 200/300 €

289 - Ocarina cérémoniel modelé d'un animal fantastique. Terre cuite beige et brune. (Léger rebouchage sur le bas du ventre).
Chiriqui, Panama, 800-1500 après JC.
12cm 80/120 €

290 - Vase tripode avec décor de symboles bruns, terre cuite rouge café. (Cassée collée).
Chupicuaro, Michoacán, Mexique, Préclassique récent, 300-100 avant JC.
8x15,5cm 80/120 €



291 - Vase tripode à décor de symboles tressés et incisés. Terre cuite brune avec restes de colorant beige. (Restauration sur le col).
Province de Herrera, frontière Costa-Rica Panama, 500-1200 après JC.
17cm 80/120 €



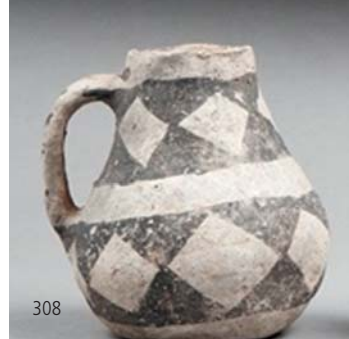
292 - Vase tripode aux formes équilibrées. Terre cuite beige et brune.
Nicoya, Costa-Rica, 800-1500 après JC.
25x15cm 150/200 €



293 - Ensemble composé de deux ocarinas, l'un d'eux en terre cuite polychrome.
Chiriqui, Panama, 800-1500 après JC.
11 - 10cm. 80/120 €



294 - Ensemble composé de six anciennes cuillères transformées en épingle. Métal argentifère.
Art populaire d'Amérique du Sud.
100/150 €



295 - Ensemble composé de trois grandes épingles à décor de médaillon orné de croix et de guirlandes de fleurs. Métal argentifère.
Art populaire d'Amérique du Sud.
80/120 €

Les lots précédés d'une * proviennent de la collection personnelle de M. Reynes Serge

296 - Ensemble composé de deux ornements en forme de fleur repoussés et gravés, ornés de cabochons de verroterie rouge et bleue.
Art populaire d'Amérique du Sud.
60/90 €

297 - Ensemble composé de deux paires de longs pendants d'oreilles à motifs de feuilles et fleurs, une paire ornée de cabochons de verre bleu et vert.
Métal argentifère.
Art populaire d'Amérique du Sud.
80/120 €

298 - Grande épingle à motifs de paon, fleurs et cabochons de verroterie bleue et rouge, retenant un poisson articulé.
Métal argentifère.
Art populaire d'Amérique du Sud.
60/80 €

299 - Ensemble composé de trois bagues, une paire de pendants d'oreille et un bracelet semi-rigide, le tout à décor de fleurs et feuilles. Métal argentifère.
Art populaire d'Amérique du Sud.
80/120 €

300 - Long collier orné de milagros et retenant une plaque à décor d'oiseaux.
Métal argentifère en l'état.
Art populaire d'Amérique du Sud.
50/80 €

301 - Ensemble composé de six épingles de forme discoïdale. Métal.
Art populaire d'Amérique du Sud.
30/50 €

302 - Ensemble composé de deux épingles à décor zoomorphe et anthropomorphe retenant chacune de petites pendeloques au bout d'une chaîne.
Métal argentifère, cabochon de verre.
Art populaire d'Amérique du Sud.
80/120 €

303 - Ensemble composé de deux épingles à décor zoomorphe et anthropomorphe retenant chacune de petites pendeloques au bout d'une chaîne.
Métal, cabochon de verre.
Art populaire d'Amérique du Sud.
80/120 €

304 - Broche formée d'une pièce en argent datée 1931 dans un encadrement de fleurs, oiseaux, feuilles et amphores.
Argent et métal argentifère.
Pérou, Art populaire. 50/80 €

*** 305 - Masque de danse populaire** présentant un jeune singe à l'expression espiègle. Ce masque commémore l'ancien Dieu de l'époque précolombienne Ehactal.
Bois polychrome, (anciennes traces de portage interne).
Sud Mexique, première moitié du XX^{ème} siècle.
17x15x11cm 180/220 €
Provenance : ancienne collectionne Marianne Hubert, USA, collecté avant 1973.

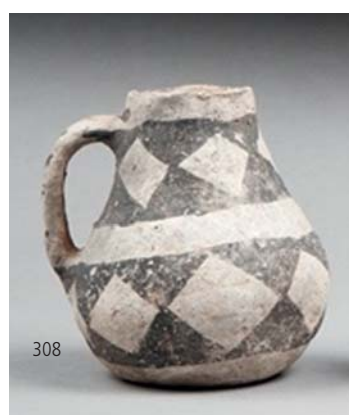


306 - Marionnette aux bras articulés utilisée au cours des carnivals populaires. Elle présente un personnage debout portant une coiffe à visière. Bois, ancienne patine d'usage, papier de soie et clous.
Guatemala, première moitié du XX^{ème} siècle.
35,5x12cm 150/200 €

307 - Masque de danse traditionnel figurant Saint Pierre, ultérieurement transformé en bouffon. Bois polychrome peint, belle et ancienne patine d'usage interne.
Art populaire de l'Equateur, début XX^{ème}.
37cm 250/350 €
Provenance: Ancienne collection Olga Fisch

*** 308 - Vase à potion shamanique** à décor géométrique brun. Terre cuite beige et brune. (Légère égrenure sur le col).
Ancienne inscription avec lieu de collecte (Rio Puerco Ariz 179).
Anasazi, Arizona, 1200-1400 après JC.
8,5x7cm 120/180 €

*** 309 - Vase à deux anses** agrémenté de six symboles cérémoniels. Terre cuite beige et brune, (légère égrenure sur le col).
Anasazi, Arizona, Etats-Unis, XIX^{ème}.
40/70 €





* 310 - **Huipil traditionnel** porté par les femmes, il présente un tissage manuel avec broderies machines à décor de fleurs multicolores.
Guatemala, deuxième moitié du XX^{ème} siècle.
78x54cm 30/50 €



* 311 - **Huipil traditionnel** porté par les femmes, il présente un tissage manuel avec broderies machines à décor d'oiseaux et de chevaux.
Guatemala, milieu XX^{ème} siècle.
51x84cm 30/50 €



* 312 - **Huipil traditionnel** porté par les femmes, il présente un tissage manuel avec broderies machines à décor de fleurs
Guatemala, deuxième moitié XX^{ème} siècle.
80x53cm 30/50 €



* 313 - **Huipil traditionnel** porté par les femmes, il présente un tissage manuel avec broderies machines à décor de fleurs
Guatemala, deuxième moitié XX^{ème} siècle.
53x82cm 30/50 €



* 314 - **Huipil traditionnel** porté par les femmes, il présente un tissage manuel avec broderies machines à décor de fleurs
Guatemala, deuxième moitié XX^{ème} siècle.
84x53cm 30/50 €



* 315 - **Huipil traditionnel** porté par les femmes, il présente un tissage entièrement manuel à décor de fleurs diverses, de coqs s'affrontant et de motifs d'inspiration précolombienne
Guatemala, deuxième moitié XX^{ème} siècle.
62x78cm 50/70 €



* 316 - **Cape** portée par les femmes tissée main et brodée machine à décor de fleurs.
Village de Zinacatan, Chiapas, Mexique. Fin du XX^{ème} siècle
55x118cm 40/60 €



* 317 - **Jupe** portée par les femmes tissée main et brodée machine à décor de fleurs et de motifs en zig zag d'inspirations précolombiennes.
Village de Zinacatan, Chiapas, Mexique.
Fin du XX^{ème} siècle
90x84cm 30/50 €



* 318 - **Jupe** portée par les femmes tissée main et brodée machine à décor de fleurs et de trèfles à quatre feuilles.
Village de Zinacatan, Chiapas, Mexique. Fin du XX^{ème} siècle
87x87cm 40/60 €



* 319 - **Huipil** tissé main à décor de raisins et de fleurs.
Guatemala, deuxième moitié XX^{ème} siècle.
65x73cm 40/60 €



* 320 - **Huipil** tissé main à décor de fleurs.
Guatemala, deuxième moitié du XX^{ème} siècle.
70x80cm 30/50 €



* 321 - **Jupe** tissée main et brodée machine à décor de fleurs épanouies et de symboles divers.
Village de Zinacatan, Chiapas, Mexique. Fin du XX^{ème} siècle
85x88cm 40/60 €



* 322 - **Jupe** portée par les femmes tissée main brodée machine à décor de fleurs.
Village de Zinacatan, Chiapas, Mexique. Fin du XX^{ème} siècle
68x65cm 30/50 €



* 323 - **Jupe** portée par les femmes tissée main et brodée machine à décor de fleurs et de symboles divers.
Village de Zinacatan, Chiapas, Mexique. Fin du XX^{ème} siècle
82x85cm 40/60 €

* 324 - **Ensemble composé de deux jupes** de femme tissées main et cousues machine.
Région des Haut Chiapas, Mexique. Fin du XX^{ème} siècle.
97x108 - 72x67cm 20/30 €

ART ET ETHNOGRAPHIE D'AFRIQUE NOIRE ET D'INDONESIE
ETHNOGRAPHIE D'AFRIQUE DU NORD - ART DU NEPAL
DISPERSION DE LA BIBLIOTHEQUE D'UN AMATEUR
ARTISANAT AFRICAIN

Collection de Monsieur T., Paris, constituée à partir des années 1970.
Du lot 1 au lot 168



1 - Masque de danse présentant un visage aux traits exorbités symboliquement, auréolé d'une couronne composée de tisons, une griffe de laiton, de la bourre de coton, des matières diverses et d'une barbe en tissu maintenant des sonnailles en cuivre et laiton. Bois, matières diverses, (anciennes traces de portage interne).
We Guéré, République de Côte d'Ivoire.
34x25cm 600/900 €



2 - Sceptre musical sculpté sur la partie haute d'une tête d'Oba. Bois dur, ancienne patine d'usage sacrificielle localisée sur la partie haute.
Art du Bénin.
56cm 100/200 €



3 - Sceptre cérémoniel sculpté sur la partie haute de la figure ancestrale d'un chef debout portant une amulette de protection sur le torse. Bois, ancienne patine d'usage. (Traces de colorant minéral blanc localisées).
Urhobo, Nigéria.
57cm 100/200 €



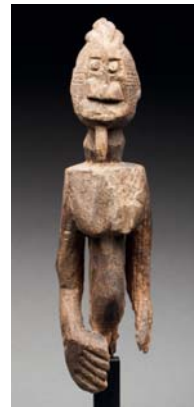
4 - Masque de danse présentant un visage à l'expression saisissante, la bouche grande ouverte, les joues et le front agrémentés de scarifications. Bois, ancienne patine d'usage brune crouteuse par endroits. (Traces de portage interne).
Igbo, Nigéria.
33x20cm 350/450 €



5 - Ensemble de deux masques diminutifs utilisés comme masques de grade et de reconnaissance entre initiés dans la société du Bwamé. Bois léger, (ancienne patine d'usage et traces de Kaolin localisées), fibres végétales pour l'un d'eux.
Lega, République Démocratique du Congo.
19x7,5 - 15,5x8,5cm 150/250 €



6 - Ensemble composé de deux archaïques bustes présentant des personnages ancestraux, les mains et bras en arc de cercle posés sur le bas de leur ventre dans un geste symbolique. Nous joignons **une figurine** présentant un personnage aux formes géométrisées et épurées à l'extrême. Bois érodé par une grande ancienneté d'usage et de temps, restes de patine brune localisés.
Dogon et peut-être Tellem pour l'une d'entre elles, Mali.
38x9,5 - 26,5x8 - 32x5,5cm 500/700 €



7 - Antilope Tiwara aux belles formes stylisées. Bois, ancienne patine d'usage brune.
Bambara, Mali.
52,5x11,5x7,5cm 150/250 €



8 - Ensemble composé d'une ancienne serrure Dogon du Mali en bois, fer forgé, patine d'usage; **une poupée de fécondité Mossi, Burkina Faso**, bois avec ancienne patine d'usage naturelle; **d'une petite statuette** en bois dur avec anciennes traces de projections sacrificielles, Baoulé, RCI; et **une tête cultuelle** en pierre avec ancienne patine d'usage, Kissi, Sierra Leone.
41x27,5 - 20x3,5 - 16x3,7 - 8,5x6,5cm 80/120 €



9 - Ensemble composé d'une statuette présentant un personnage masculin debout, les bras positionnés dans un geste symbolique. Bois, ancienne patine d'usage miel et brune brillante; **d'une statuette** présentant une jeune femme debout, la poitrine nue, elle porte une jupe autour de la taille. Bois, ancienne patine d'usage brune et rousse brillante. Tabwa, République Démocratique du Congo. Nous joignons **un buste fétiche** avec cavité aménagée à son extrémité, il présente une tête janus et les mains posées sur le ventre dans un geste nourricier. Bois, ancienne patine d'usage brune et rousse brillante.
Kusu, République Démocratique du Congo.
21 - 19 - 15cm 150/250 €



10 - Statuette anthropomorphe présentant un personnage féminin nu debout avec coiffe traditionnelle aménagée sur la tête. Bois, ancienne patine d'usage miel et brune brillante.
Yaka-Suku, République Démocratique du Congo.
18,5x5cm 140/180 €



11 - Ensemble composé de trois étriers de poulie de métier à tisser. Bois avec belles traces d'utilisation localisées.
Senoufo, Djimini et Baoulé, République de Côte d'Ivoire.
15 - 13 - 20,5cm 120/180 €



12 - Fétiche anthropomorphe présentant un personnage féminin agenouillé avec charge magique localisée au sommet de la tête. Bois, ancienne patine d'usage brune et miel brillante. Matières diverses.
Songye, République Démocratique du Congo.
16x5,5cm 150/200 €



13 - Masque de danse présentant un visage surmonté d'une coiffe agencée avec soin et équilibre. Bois, ancienne patine d'usage naturelle et (traces de polychromie).
Bozo, Mali.
31x13cm 180/220 €



14 - Ensemble composé de deux têtes et un buste en terre cuite orangée.
Bankoni, Mali, 1300-1600 après JC environ et Bura, Niger, 1300-1600 après JC environ.
13,5x6,5 - 9,5x4,5 - 20,5x6cm 150/250 €



17 - Statuette anthropomorphe présentant un jeune chef debout, les mains posées sur le bas du ventre et les yeux sculptés en projection. Bois, ancienne patine d'usage miel brillante par endroits.
Tikar, Cameroun.
39x9,5cm 200/300 €



15 - Masque de danse présentant un visage humain, la bouche et le nez démesurés symboliquement et agrémentée de dents de bovidé, les lèvres rehaussées de tissu d'importation rouge. Ce masque est surmonté de deux cornes d'antilope. Bois, fer forgé, métal découpé, dents de bovidés, crin de cheval, ancienne patine d'usage et (belles traces de portage interne).
Dan, République de Côte d'Ivoire.
47x15cm 200/300 €



16 - Statuette anthropomorphe présentant un ancêtre féminine debout, le visage scarifié et le corps recouvert d'un boubou. Bois, ancienne patine d'usage rougeâtre et brillante par endroit, tissu.
Gurunsi, Burkina Faso.
47x12cm 200/300 €



18 - Ensemble composé de trois fétiches aux vertus talismaniques en bois avec ancienne patine d'usage, cuir et cordelettes.
Songye et Tabwa, Républ. Démocratique du Congo.
15,5 - 10 - 13,5cm 80/120 €



19 - Statue anthropomorphe présentant une figure ancestrale stylisée sous la forme d'un personnage debout sans les bras, son visage s'inscrivant dans un espace en forme de cœur. Bois patiné par l'usage et le temps, restes de kaolin localisés.
Lega, République Démocratique du Congo.
35,5x8,5cm 350/450 €



20 - Statuette anthropomorphe présentant une femme, les genoux fléchis, les mains posées sur le ventre dans un geste nourricier. Bois tendre, ancienne patine d'usage brune épaisse par endroits.
Bamileke, Cameroun.
33,5x11cm 220/280 €



21 - Masque de danse de type Deanglé, il présente un visage avec bouche ouverte montrant les dents et des yeux étirés lui conférant un regard perçant. Il est surmonté d'une couronne en arc de cercle. Bois, ancienne patine d'usage brune et miel, tissu, cauris, fer forgé, (anciennes traces de portage interne).
Dan, République de Côte d'Ivoire.
25x19cm 500/800 €



22 - Masque de danse de la société Otobo, il présente un visage expressif la bouche ouverte et les yeux s'inscrivant dans un espace cubiste équilibré. Bois, ancienne patine d'usage, (traces de colorant minéral et de portage interne).
Ijo, Nigéria.
34,2x14cm 400/700 €



23 - Ensemble constitué d'une échelle diminutive, d'une statuette anthropomorphe, d'une statuette Moba, Dogon, Mali ; Ewe, Togo et d'une statuette Moba, Togo.
Bois, ancienne patine d'usage et (traces de colorant minéral blanc pour l'Ewe).
30 - 25 - 35cm 50/80 €



24 - Masque de danse présentant un visage se terminant par un menton pointu, le nez de forme triangulaire et sculpté en projection, les yeux s'inscrivent dans deux larges cavités lui conférant un regard accentué. Bois, ancienne patine d'usage miel et brune brillante, (restes de colorant minéral bleu indigo dans les yeux et traces de portage interne).
Mbagani, République Démocratique du Congo.
31x24cm 500/800 €
Les Mbagani ne connaissent pas de cérémonies initiatiques. Il est probable que ces masques soient liés à des rites de guérison individuels ou collectifs.



25 - Statuette anthropomorphe présentant un personnage masculin assis dans une position symbolique. Ses mains sont posées sur les oreilles en référence à l'intronisation du jeune initié qui doit faire appel à sa force intérieure. Belle expression intemporelle de son visage concentré. Bois, morceau d'os planté dans la tête, ancienne patine d'usage.
Lega, République Démocratique du Congo.
34,5x10,5cm 350/450 €



26 - Ensemble de trois poupées de fécondité, elles présentent deux personnages féminins et un masculin debout. Bois, ancienne patine d'usage.
Ewe, Togo.
17x4,5 - 17x8,5 - 19x7cm 150/250 €



27 - Ensemble composé d'une statuette anthropomorphe Tiv, d'une statuette anthropomorphe Mbolé, d'une statuette anthropomorphe Fon, Dahomey, Benin.
Bois, ancienne patine d'usage brune brillante et épaisse pour deux d'entre elles.
27,5 - 26,5 - 19,5cm 120/180 €



28



29

29 - Poteau culturel présentant sur la partie haute une divinité ou un prêtre tenant dans ses mains un réceptacle à potion. Bois érodé par le temps, restes d'une ancienne patine brune localisés.
Yoruba, Nigéria.
63x16,5cm 250/350 €

30 - Statuette Janus féminine masculine symbolisant probablement l'union sacré du mariage. Une cavité qui devait contenir des matières aux vertus prophylactiques et protectrices est aménagée sur la tête. Bois, ancienne patine d'usage miel et rousse brillante.
Tabwa, République Démocratique du Congo.
33x11cm 300/500 €



30

28 - Statuette anthropomorphe, elle présente un personnage masculin debout sur un piédestal circulaire, ses bras de proportions cubistes forment un losange stylisé et son visage expressif est surmonté d'une crête sagittale. Bois dur, ancienne patine d'usage brune et (traces de projections rituelles localisées).
Jukum, Nigéria.
34,5x6,5cm 180/220 €



31 - Ensemble composé d'une cuillère et d'une spatule diminutive utilisées par les initiés de la société secrète du Bwamé. Os, patiné par l'usage et le temps.
Lega, Républ. Démocratique du Congo.
16,5x4,5 - 15,7x2,5cm 150/250 €



32

32 - Statue fétiche elle présente un ancêtre protecteur debout sur des jambes puissantes et atrophiées intentionnellement. Ses mains sont posées sur le ventre et présentent le nombril dans un geste symbolique. Son visage à l'expression primitive a le regard accentué par des yeux mi-clos en grain de café. Bois, ancienne patine d'usage brune et rousse localisée. Perles de traite d'importation, corne fétiche et cordelettes.
Songye, République Démocratique du Congo.
74x16,5cm 1 200/1 800 €



33 - Ensemble composé d'un fétiche de chasse Tabwa, d'une statuette anthropomorphe Sukuma, centre ouest de la Tanzanie, et d'une statuette République Démocratique du Congo. Chacune de ces pièces présente une ancienne patine d'usage résultant d'une utilisation rituelle intense.
10,5 - 18,3 - 16,5cm. 140/180 €



34 - Amulette talismanique appelée Ikoko, elle présente un visage couronné, les yeux clos et le regard dirigé vers le sol. Ivoire, ancienne patine d'usage et (belles traces d'utilisation).
Pende, République Démocratique du Congo, fin XIX^{ème} début XX^{ème}.
9x5,6cm 1 400/1 800 €



35 - Tête culturelle sculptée d'un visage à l'expression intense, le regard accentué par des yeux mi-clos, sa coiffe disposée en cascade. Bois, quelques érosions du temps, (restes de polychromie et de kaolin localisés).
Mitsogho, Gabon.
29x9,5cm 150/250 €



36

36 - Ensemble composé d'une statuette fétiche Ewe, d'un élément de harpe indonésien et d'une statuette Tsonga, Tanzanie. Pièces anciennes avec patine d'usage et (traces de projections sacrificielles).
17,5 - 17 - 18cm 80/120 €



37

37 - Masque de danse présentant un visage à l'expression désabusée, aux traits épurés à l'extrême. Bois, (traces de portage interne et restes de colorant minéral en surface).
Kwessé, Républ. Démocratique du Congo.
28x17,5cm 350/450 €



38

38 - Masque de case présentant un visage à l'expression douce et au regard perçant accentué par des yeux mi-clos. Bois, ancienne patine d'usage brune.
Punu, Gabon.
25,5x12cm 250/350 €

39 - Ensemble composé d'une statuette Janus, Lobi, Burkina Faso et une ancienne serrure de case, Dogon, Mali. Bois, ancienne patine d'usage.
40 - 25 cm 80/120 €



39



40 - Ensemble composé d'un fétiche anthropomorphe présentant un ancêtre assis les mains posées sur le ventre dans un geste symbolique, Bois, ancienne patine d'usage brune, corne plantée dans la tête avec matière fétiche, amulette sur le torse et cuir cousu sur le piédestal. Songye, République Démocratique du Congo.

23,5x7cm

D'une statuette zoomorphe présentant un chien communément appelé "Koso", ce chien est agrémenté d'un Bilingo composé d'un cordon ombilical et de colorants naturels par endroits. Bois, patiné par le temps et l'usage. Kongo, République Démocratique du Congo

14x6,5cm

Et d'une statuette de forme cubiste présentant un visage à l'expression intériorisée. Bois, matières fétiches, ancienne patine d'usage brune et (traces de colorants minéraux).

Zande, République Démocratique du Congo.

15,5x5,5cm

250/350 €



41 - Masque de danse guerrière présentant un visage à l'expression déterminée, le front bombé et exorbité. Il porte sur la tête une coiffe composée de boules de rotin. Bois, rotin, cordelette, ancienne patine d'usage, (traces de portage interne) et décor réalisé avec des colorants naturels. Salampasu, République Démocratique du Congo.

37x22cm

700/1 000 €



42 - Masque de danse présentant un visage à l'expression déterminée, la bouche ouverte montrant les dents et les paupières mi-closes.

Bois, ancienne patine d'usage brune, brillante par endroits, (traces de portage interne et de colorant minéral blanc localisés).

Mbunda, Zambie.

26,5x19cm

200/300 €



43 - Ensemble composé d'un masque de grade présentant un visage s'inscrivant dans un espace en forme de cœur, les yeux exorbités et le nez sculpté en relief. Bois, patiné par l'usage et le temps, traces de kaolin en surface, Lega, République démocratique du Congo ; **une figurine anthropomorphe** en bois polychrome ; Ogboni, Nigéria ; et **d'un fétiche janus** en bois dur avec ancienne patine d'usage ; Suku, République Démocratique du Congo.

16,5 - 23 - 14,5cm

80/120 €



44 - Paire de statuettes anthropomorphes masculin féminin.

Bois, ancienne patine d'usage et (traces de projection rituelle localisées).

Lobi, Burkina Faso.

28 - 25cm

180/220 €



45 - Masque de danse de type Go Gué, il présente un beau visage à l'expression épanouie accentuée par des yeux grands ouverts, s'inscrivant dans deux cavités circulaires. Bois, ancienne patine d'usage brune, cire d'abeille et matières diverses, (traces de portage interne).

Dan, République de Côte d'Ivoire.

22,5x13,5cm

400/500 €



46 - Masque de cérémonie présentant un visage lunaire agrémenté de scarifications en relief, les yeux-mi-clos sculptés en amande. Bois léger, (traces de colorant minéral blanc et de portage interne). Luba Songye, République Démocratique du Congo.

25x21cm

300/500 €



47 - Ensemble composé d'un Ibedji masculin, Yoruba, Nigéria, **d'une figure janus**, Zandé, République Démocratique du Congo ; et **d'un lance pierre** Lobi, Burkina Faso.

Bois avec ancienne patine d'usage.

23,5 - 17,5 - 21,5cm

120/180 €



48 - Imposant masque de danse communément appelé Masque Chanteur, il présente un visage aux traits exorbités, auréolé de matières fétiches et de clochettes.

Bois, matières diverses, (traces de portage interne).

We Gueré, République de Côte d'Ivoire.

41x45cm

500/600 €



53 - Ensemble composé de deux Ibedji féminins et un masculin présentés debout dans des positions conventionnelles, leurs visages agrémentés de scarifications. Bois, incrustation de fer forgé dans les yeux, perles de traite, colorants minéraux, ancienne patine d'usage.

Yoruba, Nigéria.

27 - 25 - 25cm

180/220 €



49 - Masque de grade symbolisant le statut de l'initié au cœur de la société secrète et le lien privilégié qu'il entretient avec son animal totem dont il arbore les cornes. Bois, ancienne patine d'usage brune et miel, (restes de kaolin localisés).

Lega, République Démocratique du Congo.

20,5x8cm

150/200 €



50 - Masque de grade présentant un visage s'inscrivant dans un espace en forme de cœur, les yeux sont symboliquement cousus pour exprimer le concept initiatique de celui qui ne peut voir mais seulement ressentir. Bois, fibres végétales, ancienne patine d'usage, et (traces de kaolin localisés).

Lega, République Démocratique du Congo.

16x12cm

250/350 €



50bis - Statue anthropomorphe présentant un personnage debout, les traits épurés à l'extrême.

Bois, patine naturelle, (traces de projection rituelle).

Moba, Togo.

104cm

150/250 €

51 - Masque de danse présentant un visage de proportions cubistes agrémenté de scarifications.

Bois délavé par le temps et les intempéries, restes d'ancienne patine d'usage localisés.

Bambara Marka, Mali.

21x14cm

200/300 €



52 - Ensemble composé d'un étrier de poulie de métier à tisser et **d'un lance pierre** Baoulé, République de Côte d'Ivoire. Nous joignons **une spatule rituelle**. Zandé, République Démocratique du Congo. Bois, ancienne patine d'usage et (traces d'utilisation).

18 - 17,5 - 26,5cm

80/120 €



54 - Ensemble composé de deux statuettes aux formes épurées et stylisées et **un pilier culturel** présentant sur le pourtour plusieurs Nommo sculptés en relief. Bois, très ancienne patine d'usage.

Dogon ou Proto-Dogon, Mali.

25,5 - 28,5 - 21cm

250/350 €



55 - Statuette présentant un personnage féminin debout portant une jupe autour de la taille. Une cavité fétiche abdominale devait contenir à l'origine des matières aux vertus prophylactiques.

Bois, ancienne patine d'usage brune et rousse brillante, (restes de colorant minéral blanc par endroits).

Venda, Namibie.

25x6cm

150/250 €



56 - Masque de danse présentant un visage se terminant par un menton en pointe, il présente une belle expression intériorisée et hiératique accentuée par des yeux mi-clos lui conférant un regard mystérieux. Bois, ancienne patine d'usage brune, (traces d'utilisation sur les parois internes). Nbangani, République Démocratique du Congo. 29x15cm 300/600 €



57 - Amulette talismanique associée probablement à la fécondité de la femme et la fertilité de la terre. Elle présente un personnage masculin assis au sexe démesuré, les mains posées sur la tête dans un geste symbolique. Os, belle et ancienne patine d'usage rougeâtre miel et brune brillante. Lega, République Démocratique du Congo, fin XIX^{ème} - début XX^{ème}. 10x3cm 350/450 €



58 - Paire de statuettes aux belles formes primitives et au visage exprimant douceur et vigilance. Elles sont agrémentées de scarifications. Bois, raphia, ancienne patine d'usage. Loso, Togo. 20x10 - 20x10cm 250/350 €



59 - Ensemble composé d'un ancien lance-pierre présentant un buste féminin au visage sculpté avec soin et maîtrise ; d'un étrier de poulie de métier à tisser à tête de calao ; et d'un masque passeport en bois avec ancienne patine sacrificielle. Baoulé, Senoufo, République de Côte d'Ivoire et Toma, Guinée. 17 - 13 - 11,5cm 150/250 €



60 - Ensemble composé de trois statuettes anthropomorphes présentant deux personnages debout et un autre de profil. Bois, ancienne patine d'usage miel, brune. Lobi, Burkina Faso. 23 - 12 - 17cm 80/120 €



61 - Masque de danse initiatique présentant un visage cubiste agrémenté de scarifications représentées par des sillons réguliers et équilibrés. Ce masque est enrichi de deux cornes d'antilope, animal totem associé aux rituels durant lequel ce masque était porté. Bois léger, (anciennes traces d'érosion interne), colorant minéral blanc localisé, ancienne patine d'usage et traces de portage interne. Songye, République Démocratique du Congo. 55x19,5cm 400/600 €



62 - Pilier culturel Botchio présentant un ancêtre debout, les mains posées sur le bas du ventre dans un geste symbolique. Bois dur à patine sombre. Fon, Dahomey, Bénin. 41x6cm 80/120 €



63 - Paire de statuettes anthropomorphes, elles présentent un couple ancestral debout, leur visage à l'expression intériorisée et protectrice. Bois, ancienne patine d'usage. Lobi, Burkina Faso. 20,5 - 20,5cm 250/350 €



64 - Ensemble composé de deux lance-pierres. Abron et Baoulé, République de Côte d'Ivoire, et d'un peigne surmonté d'un joueur de tam-tam; Baoulé. Bois, ancienne patine d'usage. 25,5 - 13,5 - 17cm 80/120 €



65 - Masque de danse présentant un visage sculpté en projection à l'expression hiératique et vigoureuse. Bois tendre, ancienne patine d'usage brune, (traces de portage interne et restes de colorant minéral blanc). Bayaka, République Démocratique du Congo. 37x16,5cm 150/200 €



66 - Ensemble composé de deux étriers de poulie de métier à tisser, Mossi, Burkina Faso et d'un étrier de poulie de métier à tisser, Djimini, République de Côte d'Ivoire. Bois, cordelettes, ancienne patine d'usage et (belles traces d'utilisation). 18,5 - 15,5 - 13,5cm 120/180 €



67 - Ensemble composé d'une statuette féminine, bois avec ancienne patine d'usage brune ; une figurine masculine en bois à patine épaisse brune ; et un étrier de poulie de métier à tisser en bois à patine brune et (belles traces d'utilisation). Senoufo, République de Côte d'Ivoire. 24 - 16,5 - 12cm 80/120 €



68 - Ensemble composé de deux sceptres agrémentés de tête de buffle ; bois patiné par l'usage. Baoulé, République de Côte d'Ivoire. 10 - 18cm 50/80 €



69 - Ensemble composé d'une statuette de fécondité en bois et perles de traite patiné par l'usage et le temps ; une statuette présentant une femme debout avec cou annulaire, en bois avec ancienne patine d'usage brune et rousse brillante, Abron, République de Côte d'Ivoire ; et d'un peigne surmonté d'une porteuse de coupe en bois patiné par l'usage, Luba, République Démocratique du Congo. 17 - 19 - 23cm 80/120 €



70 - Statuette représentant un personnage assis, les mains sur les genoux dans un geste symbolique. Bois dur, ancienne patine d'usage brune. Lovalé, Zambie. 19x9cm 120/180 €



71 - Statue anthropomorphe présentant une femme debout aux belles formes longilignes, la tête agrémentée de deux cornes d'antilope. Ces statues étaient utilisées au cours des rituels associés à la chasse. Bois, ancienne patine d'usage brune et (traces de projection). Dogon, Mali. 55x7cm 350/450 €



72 - Masque de course rituel présentant un visage juvénile aux lèvres et au nez sculptés en projection. Bois, ancienne patine d'usage brune, (traces de portage interne). Dan, République de Côte d'Ivoire. 21x13cm 250/350 €



73 - Ensemble composé de trois masques d'initié en bois patiné par l'usage et le temps et traces de projection rituelles localisées. Toma, Guinée. D'une statuette utilisée par un membre de la société du Bwamé présentant un personnage masculin debout au ventre généreux symbolisant bien-séance et richesse. Bois, ancienne patine d'usage et (traces de colorant minéral blanc localisées). Lega, République Démocratique du Congo. Et d'un étrier de métier à tisser avec tête de buffle Janus, Baoulé, République de Côte d'Ivoire. 10 - 9 - 23 - 24,5 - 17,5cm 250/350 €



74 - Ensemble composé d'une paire d'ibedji masculin féminin en bois, avec ancienne patine d'usage épaisse par endroit ; Yoruba, Nigéria et nous joignons une crosse d'initié sculptée d'une tête en projection en bois (avec traces d'utilisation) ; Lobi, Burkina Faso. 20 - 21 - 52cm 140/180 €



75 - Masque culturel utilisé par les membres de la société du Bwami, il présente un visage, les yeux en grain de café et les yeux longilignes sculptés en relief. Bois, patiné par l'usage et le temps, (restes de Kaolin localisés). Lega, République Démocratique du Congo. 20x15cm 350/450 €



76 - Statue anthropomorphe, elle présente un personnage hermaphrodite avec crête sagittale. Bois dur, (avec ancienne érosion du temps). Lobi, Burkina Faso. 65x10,5cm 200/300 €



77 - Masque de danse utilisé lors des courses d'initié, il présente un beau visage juvénile à l'expression dynamique et déterminée. Bois, patine d'usage brune, métal découpé autour des yeux et (traces de portage interne). Dan Mano; frontière Liberia; Républ. de Côte d'Ivoire. 22,5x13,5cm 350/450 €



78 - Statue anthropomorphe, elle présente une femme les genoux fléchis et géométrisés, son corps de proportions puissantes est agrémenté de deux bras atrophiés symboliquement. Belle expression du visage. Bois dur, ancienne patine d'usage naturelle et brune suintante sur le visage. Fon, Dahomey, Bénin. 61x17x20cm 200/300 €



79 - Masque de danse présentant un visage aux arcades sourcilières accentuées et au menton avec une barbe en arc de cercle. Bois patiné par l'usage et le temps, (traces de portage interne). Kuba Lele, République Démocratique du Congo. 28x15cm 120/180 €



80 - Masque Idumu présentant un visage géométrisé et épuré à l'extrême. Bois patiné par l'usage et le temps. Lega, République Démocratique du Congo. 23,5x11cm 150/250 €



81 - Masque de danse présentant un visage expressif, les joues et le front agrémentés de scarifications tribales. Bois, ancienne patine d'usage et (quelques érosions localisées). Il s'agit d'un masque de type Nalindelé, représentant une illustre ancêtre. Lwena Luvalé, Ouest de la Zambie. 24x13,5cm 250/300 €



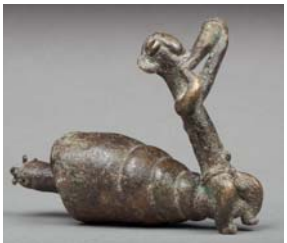
82 - Fétiche présentant le buste d'un ancêtre, les mains posées sur le ventre en signe d'abondance. Le haut de la tête est aménagé d'une cavité contenant encore des traces de matières aux vertus prophylactiques. Bois, ancienne patine d'usage miel et brune, brillante par endroits. Luba, République Démocratique du Congo. 22x7,5 250/350 €



83 - Ensemble de deux appuie-bras traditionnels sculptés dans les formes naturelles du bois (avec belles traces d'utilisation). Dinka, Soudan. 49x21 - 26,5x18cm 60/90 €



84 - Haut de sceptre cérémoniel présentant un nid de serpents sur la partie haute et un décor concentrique sur le bas. Bronze ou laiton, réalisé par la technique de la cire perdue. Ashanti, Ghana. 10cm 80/120 €



85 - Statuette culturelle présentant une scène symbolique composée d'un coquillage de type Bernard l'ermite, surmonté d'un joueur d'olifant. Bronze patiné par l'usage et le temps. Akan, Ghana. 11,5x15,5cm 200/300 €



86 - Ancien bracelet torsadé probablement utilisé comme monnaie d'échange, bronze ou laiton patiné par l'usage ou le temps. Nigéria. 12,5cm 50/80 €



87 - Paire de statuettes présentant deux personnages stylisés en forme de champignon aux traits primitifs du plus grand intérêt. Bois, ancienne patine d'usage naturelle et (traces de projections rituelles localisées). Loso, Togo. 21x10 - 22x10,5cm 300/400 €



88 - Ensemble constitué de deux anciennes statuettes anthropomorphes. Lobi, Burkina Faso. Et une statuette Senoufo, République de Côte d'Ivoire. Bois et (traces de projections rituelles pour l'une d'entre elles). 25 - 19 - 18,5cm 120/180 €



89 - Paire de statuettes féminines masculin présentant deux personnages les bras atrophiés symboliquement et le visage à la belle expression intériorisée. Bois, ancienne patine d'usage brune épaisse. Peré Lilwa, République Démocratique du Congo. 25,6x8 - 25x7,5cm 500/800 €



90 - Statuette anthropomorphe présentant un personnage debout aux formes primitives et épurées. Bois, ancienne patine d'usage miel brillante par endroit. Baoulé, République de Côte d'Ivoire. 25,5x5,5cm 200/300 €



91 - Masque de danse présentant un visage aux yeux exorbités et au nez massif. Bois, ancienne patine d'usage miel et brune, fer forgé et (traces de portage interne). We Guéré, Libéria, République de Côte d'Ivoire. 27,5x18cm 600/800 €



92 - Statuette anthropomorphe masculine, en bois patiné par l'usage et le temps. Lobi, Burkina Faso. Nous joignons une statuette en bois à patine d'usage naturelle, Nuna, Burkina Faso. 31x6,5 - 28x8,5cm 80/120 €



93 - Masque cimier de danse, il présente une tête mi-homme mi-animale symbolisant le génie des eaux invoqué au cours de rituels et de danses animistes. Bois léger, ancienne patine d'usage brune épaisse par endroits. Ijo, Nigéria. 37x14cm 250/350 €



94 - Masque de danse présentant un visage juvénile à l'expression dynamique et déterminée. Bois, patine d'usage brune et (traces de portage interne). Dan, République de Côte d'Ivoire. 23x14cm 350/450 €



95 - Fétiche anthropomorphe présentant un ancêtre debout, les mains posées sur son ventre généreux en signe de bienséance et d'abondance. Son visage à l'expression sensible et intériorisée est surmonté d'une corne plantée au sommet du crâne. Bois, ancienne patine d'usage, incrustations de cuivre, corne animale. Songye, République Démocr. du Congo. 53x10,5cm 500/800 €



96 - Statue anthropomorphe féminine, elle est présentée debout, les jambes marquées par des articulations angulaires et les bras sont détachés du corps avec élégance. Son beau visage est agrémenté de scarifications incisées. Bois, ancienne patine d'usage brune brillante par endroits. Mumuye, Nigéria. 55x10cm 350/450 €



97 - Oiseau en plein vol, transportant ses deux petits sur les ailes. Belles formes naturalistes. Bois, ancienne patine d'usage brune, (bec cassé collé). Senoufo, République de Côte d'Ivoire. 37x20cm 200/300 €



98 - Masque de grade utilisé dans la société du Bwamé. Il présente un visage à l'expression éveillée. Bois, quelques érosions du temps à l'arrière, ancienne patine d'usage brune et (traces de kaolin localisées). Lega, République Démocratique du Congo. 23,5x14,5cm 350/450 €



100 - Masque de danse présentant un visage juvénile à l'expression joyeuse. Bois à patine rougeâtre et brune. Pende, République Démocratique du Congo. 23,5x17,5cm 150/250 €



101 - Ensemble de deux anciens fétiches présentant des personnages debout aux formes stylisées et primitives, l'un d'eux enrichi d'une charge magique sur le ventre. Bois, ancienne patine d'usage brune et miel, (traces de colorants minéraux et de projections rituelles). Teke Yansi et Yaka Suku, République Démocratique du Congo. 33 - 37cm 250/350 €



103 - Ensemble composé de deux statuettes Dogon aux formes épurées et stylisées, une statuette Bambara de la région de Senou, une autre Lobi du Burkina Faso, et une statuette féminine présentant une femme debout aux formes dynamiques, les mains en plateau. Bois, ancienne patine d'usage brune et naturelle. (Traces de projection rituelle). 28,5 - 20 - 28 - 18,5 - 24cm 250/350 €



104 - Masque de grade présentant un beau visage, le nez sculpté en relief et les yeux en grain de café. Bois, patiné par l'usage et le temps, cordelettes, fibres végétales et kaolin. Lega, République Démocratique du Congo. 23,5x12cm 300/400 €



99 - Masque de danse utilisé dans les rituels de la société du Bwamé, il présente un visage aux traits épurés à l'extrême s'inscrivant dans un espace en forme de cœur avec élégance et équilibre. Bois, patiné par l'usage et le temps, restes de kaolin. Lega, République Démocratique du Congo. 22x13,5cm 350/450 €



102 - Masque d'oiseau aux traits humanisés. Bois tendre, (restes de polychromie). Ijo, Nigéria. 25x16,5cm 300/400 €





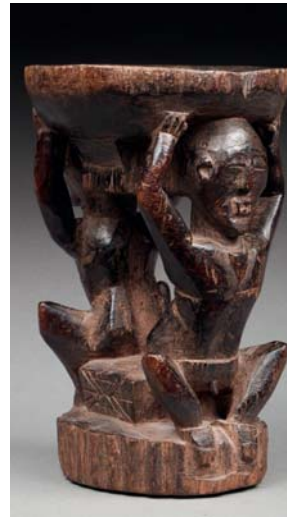
105 - Masque de grade présentant un visage symbolisant les premiers niveaux de l'initiation. Bois patiné par le temps et l'usage, (restes de kaolin localisés). Lega, République Démocratique du Congo. 15x10,5cm 250/350 €



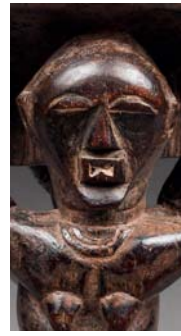
106 - Masque de course initiatique, il présente un visage à l'expression déterminée, la bouche sculptée en projection. Les yeux sont cerclés de métal. Bois, ancienne patine d'usage miel et brune brillante, (traces de portage interne). Dan, République de Côte d'Ivoire. 22x13cm 400/700 €



107 - Masque de devin Iduang, il présente un visage démesuré symboliquement à la bouche articulée. Bois, ancienne patine d'usage, (traces de portage interne). Anang Ibibio, Nigéria. 28x22cm 350/450 €



108 - Tabouret traditionnel de chef présentant deux personnages masculins et féminins, les bras maintenant l'assise dans un geste symbolique. Bois très dur, ancienne patine d'usage miel et rousse brillante. Songye, République Démocratique du Congo. 28,5x18,5cm 350/450 €
Provenance : acquis auprès de Claude Vérité



109 - Ensemble composé d'un fétiche Teke avec cavité abdominale, un fétiche Yaka aux formes primitives et visage protecteur et une statuette Lobi présentant une femme debout, les mains sur le ventre en signe de fécondité. Pièces anciennes patinées par l'usage et le temps. 35 - 24 - 25cm 200/300 €



110 - Masque de danse présentant un visage expressif, la bouche sculptée en projection s'inscrivant dans une cavité circulaire. Il est agrémenté sur le pourtour d'un décor en pointillé associé aux peintures corporelles des jeunes initiés. Bois, ancienne patine d'usage, (traces de portage interne, restes de kaolin localisés). Idumu, Lega, République Démocratique du Congo. 27,5x18,5cm 700/1 000 €



111 - Poteau culturel présentant une divinité du panthéon Yoruba. Bois, patine d'usage cirreuse par endroits, et (traces de chromie rouge localisés). Yoruba, Nigéria. 52x14cm 300/400 €



112 - Statue anthropomorphe sculptée d'un ancêtre au ventre de forme généreuse symbolisant abondance et bien-être. Beau visage hiératique, le regard accentué par des yeux en amande mi-clos. Bois ancienne patine d'usage brune et miel brillante. Luba, Républ. Démocr. du Congo. 40x12cm 300/500 €



113 - Masque culturel présentant un visage à l'expression hiératique et intériorisée, ses joues sont ornées de scarifications cruciformes. Bois, ancienne patine d'usage, (traces de kaolin localisés). Lega, République Démocratique du Congo. 32,5x17,5cm 800/1 200 €



114 - Masque de danse Gunyega utilisé au cours des courses rituelles, il présente un visage juvénile à l'expression intériorisée. Bois laqué avec anciennes (traces de portage interne). Dan, République de Côte d'Ivoire. 22,5x14,5cm 350/450 €



115 - Masque de danse présentant un visage à l'expression puissante accentuée par des paupières mi-closes. Bois, ancienne patine d'usage brune épaisse par endroits et (traces de portage interne). Ibibio, Nigéria. 35x21cm 300/500 €



116 - Statuette masculine, elle présente un personnage debout campé sur des jambes puissantes, ses mains sont posées sur le bas du ventre dans un geste symbolique. Le cou annulaire est surmonté d'une tête au visage doux et à la belle expression intériorisée. Bois, ancienne patine d'usage rousse et brune brillante par endroits. Baoulé, Républ. de Côte d'Ivoire. 36x7,5cm 350/450 €



117 - Masque de grade présentant un visage à l'expression intériorisée, les yeux agrémentés de scarifications linéaires. Bois, ancienne patine d'usage. Lega, République Démocratique du Congo. 22,5x11,5cm 150/250 €



118 - Masque de danse présentant un visage à l'expression vigoureuse, bois léger, patiné par le temps et l'usage. Colorant minéral blanc sur le visage. Idoma, Nigéria. 20,5x13cm 120/180 €



119 - Masque de grade présentant un beau visage, les yeux mi-clos en grain de café et la bouche cousue symboliquement personnifiant le premier stade de l'initiation. Bois, ancienne patine d'usage, kaolin, raphia et cordelettes. Lega, République Démocratique du Congo. 17x10cm 400/600 €



120 - Masque Kifwebe de type féminin, il présente un visage de proportions cubistes, la bouche et le nez sculptés en projection. Bois, ancienne patine d'usage et traces de portage interne, colorant minéral blanc. Songye, République Démocratique du Congo. 40x22cm 600/900 €



121 - Masque de danse les yeux représentés par de larges cavités circulaires lui conférant une expression saisissante. Bois polychrome, ancienne patine d'usage et traces de portage interne. Ituri, République Démocratique du Congo. 34x19cm 400/600 €



122

122 - Masque de grade présentant un visage, la bouche légèrement projetée exprimant le concept de l'initié ne pouvant s'exprimer sans réfléchir. Bois, ancienne patine d'usage brune, traces de kaolin. Lega, République Démocratique du Congo. 22,5x12cm 200/300 €



123

123 - Masque de danse présentant un visage puissant au nez massif et aux yeux exorbités. Symboles réalisés avec des colorants minéraux naturels, bois, ancienne patine d'usage et belles traces de portage interne. Kuba, République Démocratique du Congo. 31x18cm 350/450 €



124 - Masque de grade présentant un visage aux traits épurés et au nez longiligne, sa bouche agrémentée de scarifications linéaires symbolisant les premiers grades du nouvel initié. Bois, raphia, cordelettes, kaolin, patiné par l'usage et le temps. Lega, République Démocratique du Congo. 21x14,5cm 400/600 €



125

125 - Masque de grade présentant un ravissant visage à l'expression douce et intériorisée et agrémentée d'une barbe en raphia maintenue par des cordelettes. Bois, ancienne patine d'usage. Lega, République Démocratique du Congo. 15,5x8,5cm. Provenance : ancienne collection Alain Berckwitz, Stockholm Suède. 350/450 €



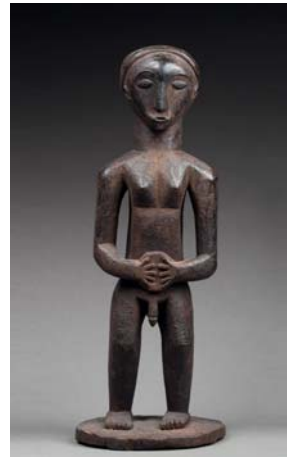
126 - Masque de danse présentant un visage expressif, les yeux en amande sculptés en relief. Bois dur, ancienne patine d'usage brune, colorant minéral, chromie blanche et traces de portage interne. Mambila, frontière Nigéria Cameroun.
26x17cm 200/300 €



127 - Masque de danse présentant le visage de la belle Madelaine associée aux rituels de la société initiatique. Bois léger, recouvert de kaolin, ancienne patine d'usage brune et traces de portage interne. Luba, République Démocratique du Congo
37x19x15cm 700/900 €



128 - Masque de grade Idumu présentant un visage surréaliste aux formes géométrisées et équilibrées. Bois, ancienne patine d'usage, traces de kaolin localisées. Lega, Territoire Pangsi, République Démocratique du Congo
33x16cm 350/450 €



129 - Statue anthropomorphe présentant un ancêtre masculin debout à la poitrine gonflée. Ses mains sont sculptées en ronde bosse, ce qui est rare sur ce type d'œuvre. Il présente un beau visage juvénile à l'expression intériorisée, accentuée par des yeux sculptés en amande. Cavité contenant des matières fétiches aménagée sur le haut de la tête. Bois, ancienne patine d'usage brune, épaisse par endroit. Luba, République Démocr. du Congo.
59x18cm 600/900 €



130 - Masque de cérémonie maintenu manuellement par des poignées aménagées sur les joues. Il présente un visage de proportions cubistes aux couleurs contrastées. Bois, ancienne patine d'usage, traces d'utilisation rituelle. Cassé collé. Kumu, Ituri, République Démocratique du Congo.
55x24cm 800/1 200 €



131 - Siège traditionnel présentant deux personnages maintenant symboliquement l'assise et évoquant le pouvoir du chef. Belles formes géométrisées. Bois, ancienne patine d'usage, quelques érosions du temps sur sa base. Songye, République Démocratique du Congo.
28x25,5cm 250/350 €



132 - Cimier de danse présentant un buste de personnage au visage expressif, la bouche ouverte montrant les dents. Base en rotin tressé, bois recouvert de cuir et cheveux humains. Ekoï, Nigéria.
31x9,5cm 150/250 €



133 - Statuette présentant un personnage debout à l'expression avenante, la tête surmontée d'une crête sagittale. Bois, patine d'usage brune. Mossi, Burkina Faso.
41x9,5cm 80/120 €



134 - Ensemble composé d'une statue féminine de type colon et masculine. Bois, Bois polychrome et patine d'usage naturelle. Baoulé, République de Côte d'Ivoire et Yoruba, Nigéria.
32 - 30,5cm 80/120 €



135 - Grande serrure de case surmontée de la figure bénéfique de deux jumelles aux belles formes épurées. Bois, ancienne patine d'usage et traces d'utilisation localisées. Dogon, Mali.
39,5x38cm 150/250 €



136 - Statue représentant un ancêtre protecteur debout, les mains posées sur le bord de son ventre généreux, les bras sont détachés du corps avec élégance, son visage exprime autorité et vigueur et sa coiffe est disposée sur l'arrière par un chignon circulaire agrémenté d'un motif cruciforme. Bois, ancienne patine d'usage brune brillante par endroits. Érosion du temps sur la base. Hemba, Républ. Démocratique du Congo.
57x16x15cm 1 500/2 500 €



137 - Masque de danse initiatique présentant un visage masculin aux traits exorbités surmonté d'une crête sagittale. Il est agrémenté de scarifications linéaires rehaussées de colorant minéral blanc. Bois, ancienne patine d'usage, traces de portage interne. Songye, Républ. Démocratique du Congo.
45x25cm 1 200/1 800 €



138 - Statuette anthropomorphe présentant un personnage féminin debout, le ventre orné de scarifications sculptées en relief. Bois, ancienne patine d'usage brune et miel brillante, incrustation de porcelaine dans les yeux. Bembe, République Démocratique du Congo.
23x7cm 350/450 €



139 - Statuette anthropomorphe présentant un personnage au ventre de proportions généreuses symbolisant bien-être et abondance. Il présente un beau visage primitif à l'expression intériorisée. Bois, ancienne patine d'usage brune et rousse, brillante par endroits. Lega, République Démocratique du Congo.
24,5x5,5cm 500/700 €



140 - Statuette votive présentant un personnage sculpté avec originalité sans les bras, bois ancienne patine d'usage miel et rousse, brillante par endroits. Lega, République Démocratique du Congo.
21,5x8,5cm 250/350 €



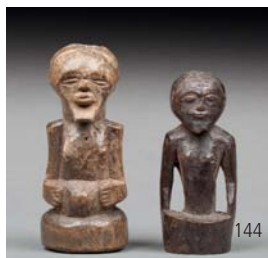
141 - Statuette anthropomorphe présentant un personnage debout tenant un pilon dans l'une de ses mains. Bois laqué, avec traces de projections rituelles. Ashanti, Ghana.
29x9,5cm 150/250 €



142 - Ensemble composé de deux paires de statuette culturelle. Bois patiné par l'usage et le temps. Togo.
21 - 21,5 - 16,5 - 18cm 200/300 €

143 - Ensemble composé deux petits tabourets d'Afrique de l'Ouest.
13x17 - 28x13,5cm 50/80 €

144 - Ensemble de deux fétiches probablement de chasse. Bois patiné par l'usage et le temps. Songye, Républ. Démocratique du Congo.
13,5 - 15,5cm 80/120 €



145 - Réceptacle globulaire réalisé dans des fibres végétales tressées et tissées, maintenues par des lanières de cuir. Ancienne patine du temps. Ethiopie.
51cm 70/100 €



146 - Réceptacle à noix de cola, il présente sur le pourtour une frise sculptée en ronde bosse avec le Dieu Eshu, un prêtre tenant des béliers prêts à être sacrifiés et diverses scènes de la vie quotidienne. Bois, ancienne patine d'usage brune épaisse par endroit.
41x14cm 1 200/1 800 €

147 - Statue anthropomorphe aux belles formes longilignes et épurées. Bois patiné par l'usage et le temps avec traces de projections rituelles. Moba, Nord du Togo.
85x10cm 120/180 €



148 - Poteau culturel présentant une jeune femme debout, nue, les mains posées sur le bord du ventre dans un geste symbolique. Son visage représenté en aplat est agrémenté d'un nez triangulaire sculpté en projection. Bois dur avec restes de patine brune érodé par les intempéries et l'ancienneté. Tiv, Nigéria.
83x12cm 500/700 €



149 - Ensemble composé d'un sceptre Bambara, surmonté d'une tête humaine et **un autre Mossi** présentant un personnage féminin. Bois, patiné par l'usage et le temps.
87 - 86cm 50/80 €



150 - Epée de type fossile, la garde recouverte de peau animale et la lame présentant un décor gravé sur chaque face. Bero, République Démocratique du Congo.
66cm 80/120 €



151 - Ensemble composé de trois armes africaines, deux d'entre elles dans leurs fourreaux d'origine. Bois, fer forgé, ancienne patine d'usage.
40 - 46 - 53cm 80/120 €



152 - Plat cultuel présentant un décor symbolique dans les parois internes. Bois, ancienne patine d'usage et érosion naturelle localisée. Igbo, Nigéria.
46,5x29cm 50/80 €



153 - Grande monnaie rituelle en fer forgé communément appelée Suu So. Elle présente des formes équilibrées et épurées à l'extrême. Fer forgé patiné par l'usage et le temps. Mambila, Cameroun Nigéria.
74x28cm 150/250 €



154 - Ensemble composé d'un appuie-dos Kuba, République Démocratique du Congo et **un tabouret à quatre pieds**, Nupe, Nigéria. Bois, ancienne patine d'usage.
50x27 - 17x28cm 60/100 €



155 - Coiffe communément appelée « Isicholo ». Ces coiffes étaient des insignes distinctifs permettant de décrypter le rang de sa propriétaire au sein de la communauté. Elles étaient portées par les femmes pour proclamer leur statut marital. Ce type de coiffe provient d'une coiffure qui était en usage vers la fin du XIXème et au début du XXème siècle, à cette époque, les femmes zulu se rasaient la tête en laissant une touffe de cheveux qu'elles couvraient de graisses animales et de colorants minéraux. Cette tradition fut remplacée par le port de ces magnifiques coiffes aux formes épurées et stylisées. Cheveux humains et graisse animale fixés sur une armature en vannerie, colorants minéraux. Zulu, Afrique du Sud.
46,5cm 150/250 €



156 - Ensemble composé d'un collier de perles en terre cuite et pierre, Djenne, Mali, et de deux colliers l'un composé d'amulettes en forme de griffes et l'autre de perles navettes en laiton avec ancienne patine d'usage, Ashanti Ghana. On joint un cache-sexe en "côte de maille", Cameroun.
150/200 €



157 - Ensemble composé de deux amulettes talismaniques présentant des personnages aux belles formes épurées, Moba, Togo; et **d'un bracelet** composé de trois parties assemblées, Dinka, Soudan. Ivoire, ancienne patine d'usage. Première moitié XXème.
9 - 8,2 - 12cm 80/120 €



160 - Ensemble composé d'une amulette soleil Dogon, un pendentif en forme de poisson, un autre cruciforme et un autre anthropo-zoomorphe. Bronze ou laiton, patiné par l'usage et le temps. Afrique de l'Ouest.
80/120 €



161 - Ensemble composé de trois amulettes et d'une épingle à cheveux. Fer forgé et laiton, ancienne patine d'usage, Afrique de l'Ouest. Nous joignons **une amulette** présentant un personnage assis, **une bague Dogon**, et **deux amulettes Ashanti** du Ghana. Bronze et laiton patiné par l'usage et le temps.
120/180 €



165 - Collier composé de perles en pâte de verre multicolore, de trois dents animales. Nous Joignons **trois perles** en pâte de verre multi-couches. Cameroun.
120/180 €



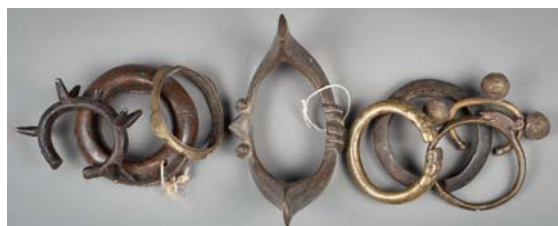
166 - Idole anthropomorphe présentant une divinité associée à l'agriculture, elle tient dans ses mains un bâton à fouir utilisé pour les semences. Pierre semi-polie et cordelettes de tissus. Kissi, Sierra Léone.
36x12,5cm 800/1200 €



162 - Ensemble composé d'un fourreau de pipe Bamoun Cameroun, peau animale, bois et laiton. 48cm. **Deux fers rituels anthropomorphes**, Dogon, Mali. 26,5 - 20,5cm Et **une ancienne bague** présentant un cavalier avec une lance et un bouclier. Laiton, patiné par l'usage et le temps. Dogon, Mali. 8cm. 150/250 €



163 - Masque ventrale présentant des scarifications symboliques éparées et le ventre d'une femme enceinte. Bois, patine d'usage brune et rousse avec traces de colorant minéral ocre rouge. Makondé, Tanzanie.
39x24cm 350/450 €



167 - Ensemble composé de sept bracelets d'Afrique de l'Ouest et **une cheville** Mossi du Burkina Faso. nous joignons **un torque**. Fang du Gabon.
100/180 €



169 - Ensemble composé d'un réceptacle à poudre en corne et laiton ouvragé, **deux anneaux de suspension**, et **un poignard à lame courbe**, la poignée en bois rehaussée d'une plaque d'argent et **le fourreau** recouvert de métal à motif floral, cordelière d'attache. Afrique du Nord.
33,5 - 41cm 80/120 €



158 - Bouclier de cérémonie et de combat, en fer forgé, poinçonné et incisé. A l'arrière poignée en cuir. Ancienne patine d'usage. Gasha, Ethiopie.
40x33cm 80/120 €



159 - Ensemble de deux monnaies en fer forgé, découpé et buriné. Ancienne patine du temps. Mafa, Nord Cameroun.
27x21 - 22x17cm 80/120 €



163



164 - Ensemble composé de trois amulettes en laiton patiné par l'usage et le temps. Gan, Burkina Faso. On joint **une bague** Dogon, Mali.
50/80 €



168 - Ensemble composé d'un cache sexe de petite fille, Kapsiki du Nord Cameroun, **une ceinture Kuba** de la Républ. Démocratique du Congo, **un masque de devin**; et **deux ornements de jumeaux** Ibedji, Yoruba, Nigéria.
60/80 €

Collection privée de Monsieur M., Paris, après succession, acquis par le père de l'actuel propriétaire aux alentours des années 1970.
Du lot 169 au lot 201



170 - Ensemble composé deux étrier de poulie de métier à tisser, l'un d'eux à décor d'une tête féminine surmontant un long cou, l'autre à décor de tête de Calao. Bois à patine brune. République de Côte d'Ivoire.
18,5 - 17,5cm 40/60 €



171 - Ensemble de trois bracelets en corne à patine miel. Indonésie. 40/60 €



172 - Ensemble de trois bracelets en corne à patine miel. Indonésie. 40/60 €



173 - Ensemble comprenant deux plats en bois.

a. Coupe en bois brun, patine d'usage, marques d'usages (légère cassure sur le rebord). Plat à chaux, traces de chaux pour la chique de bétel. La pièce montre un décor de tête d'oiseau stylisée. 31x15cm

b. Plat de forme ovale en bois brun rouge à patine mate. Décor de tête d'oiseau stylisé. 38,8x14,2x5,5cm
Indonésie, Sulawesi-Sud, peuple Toraja Sa'adan 150/180 €



174 - Ensemble de trois peignes à décors géométriques. Bois, patine naturelle, dents manquantes ou cassées. 23 - 16 - 11,5cm 40/60 €



175 - Ensemble de deux coupe-noix (kacip).

a. Grand coupe-noix (kacip) à décor de tête de cheval. Incrustations d'argent, décor géométrique. Les poignées sont en métal argentifère.

Ile de Bali, Indonésie.

b. Élégant petit coupe-noix en fer forgé (décor gravé). Motif de la tête d'oiseau, décor gravé, marques d'usages.

Java Est, Madura, Indonésie.

13x3,6cm 200/250 €



176 - Ensemble de deux coupe-noix (kacip)

a. Rare coupe-noix à tête de calao (enggang). La crête montre de beaux entrelacs en fer forgé. Motifs géométriques et floraux gravés sur la tête et la poignée.

Sumatra Sud ou Centre, Indonésie.

23,5x7,5cm

b. Petit coupe-noix (kacip) de forme arrondie montrant un beau décor géométrique (étoiles et swastikas), incrustation d'argent sur fer.

Bali ou Lombok, Indonésie.

15,8x6,1cm

200/250 €



177 - Ensemble de deux coupe-noix (kacip)

a. Coupe-noix à tête de cheval. Fer montrant un décor floral gravé. Marques d'usages, traces d'oxydation.

Ile de Lombok, Indonésie.

20,3x6,5cm

b. Beau coupe-noix en forme rectangulaire, il combine un décor forgé d'aspect anthropomorphe et une tête de naga couronné. Le personnage stylisé porte un kris à l'arrière. Fin décor gravé curviligne sur la pièce.

Java Centre ou Est, Indonésie.

19,2x6cm

200/250 €



178 - Deux coupe-noix d'arec pour la chique de bétel, sarauta (hindi), yânti ou adakottu (Inde).

a. Coupe-noix de forme rectangulaire en bronze lourd, lame de fer biseautée. On remarque une grande tête de paon très stylisée sur l'avant de la pièce. Inde du Nord.

b. Beau coupe-noix de forme rectangulaire à décor anthropomorphe figurant un oiseau à tête humaine. La tête et la queue sont placées dans l'axe de la lame en fer biseautée. Inde du Nord, Delhi ?

16,2x10,7cm

220/280 €



179 - Ensemble de deux coupe-noix d'arec pour la chique de bétel, sarauta (hindi), yânti ou adakottu (Inde).

a. Beau coupe noix à lame circulaire à décor de tête de paon, bronze. La pièce montre un décor géométrique sur l'ensemble des surfaces ; les boutons végétaux des poignées sont particulièrement développés. Lame de fer biseautée. Inde du Nord, Delhi ?

17x17cm

b. Grand coupe-noix de forme rectangulaire, les deux branches sont fixées symétriquement par la partie supérieure. Beau décor géométrique et floral gravé, lame en fer biseautée. Les deux branches du coupe-noix sont décorées de manière asymétrique.

Inde du Nord.

17,7x5,3cm

200/250 €



180 - Ensemble de trois coupe-noix d'arec pour la chique de bétel, sarauta (hindi), yânti ou adakottu (Inde).

a. Coupe-noix à noix d'arec de forme circulaire, bronze. La pièce ornée d'une de paon réalisée à la cire perdue montre un décor d'incrustation floral et géométrique ; lame en fer biseautée. Inde centrale, ou Inde du Nord ?

16x10,5cm

b. Coupe-noix simple de forme arrondie en bronze à décor gravé, lame fer biseautée ; perforation sur le bas. Inde. 15x6,3cm

c. Coupe-noix de forme arrondie, à décor de tête d'oiseau (perroquet), bronze (lame fer biseautée et attache en fer pour la pièce). L'ornementation géométrique est élaborée (cercles, points, lignes). Les poignées montrent un décor raffiné en losanges.

Inde du Nord ?

14,5x6,5cm

200/250 €



181 - Ensemble de trois coupe-noix (kacip).

a. Coupe-noix (kacip) simple en acier, les poignées sont en métal argentifère, elles montrent un fin travail de filigrane dans la partie supérieure. Java, Indonésie

15,4x5cm

b. Coupe-noix (kacip) simple en acier à décor tête de coq. Java Est, Madura, Indonésie.

19,1x6,2cm

c. Coupe-noix (kacip) simple en acier à tête de coq (le fer est fortement érodé sur la lame et la tête du coq). Décor gravé, traces d'oxydation sur le métal.

Indonésie, Java Est, Madura.

17,3x7,5cm

220/280 €



182 - Ensemble de trois bagues dont deux en métal argentifère serties de deux cabochons en intaille et d'une à pampille.

Inde

60/80 €

183 - Ensemble de deux coiffes masculines (saluak) de forme triangulaire montrant un décor de brocard et de broderies de fils d'or (sulaman) sur une armure de toile rigide et de tissu (coton). Elles se plient jusqu'à prendre une forme plate.

a. La pièce est décorée de sequins et de motifs de fleurs divisés en deux champs par des lignes sur un fond bleu.

17x21cm

b. Sur le devant, les motifs de la coiffe montrent une composition symétrique, des motifs floraux inscrits dans un triangle, ils sont formés de rondelles et de fils d'or. Motifs de chevrons et de lignes à l'arrière.

Indonésie, Sumatra Ouest, peuple Minangkabau

29x21cm



80/120 €



184 - Ensemble de trois figures d'ombres wayang kulit.

a. Personnage grotesque (buta) à la mâchoire inférieure démesurée, couleurs passées, rose brun.

H. 56 x L : 18cm

b. Grand personnage de bouffon-serviteur (punokawan), belles couleurs, il est armé d'un large couteau lading. Bon état.

67x34cm

c. Personnage princier (les bras manquent), couleurs passées.

61x19cm

60/90 €



185 - Ensemble de trois figures d'ombres wayang kulit.

a. Personnage noble (Bambang Wisanggeni ?) d'origine divine, fils d'Arjuna avec la déesse Dresanala. Les couleurs sont bon état.

74x25cm.

b. Rare personnage grotesque (buta) à la tête énorme et aux larges yeux rouges, son corps nu de couleur verte laisse apparaître son pénis. La tête montre une mèche de cheveux unique.

56,5x20cm.

c. Personnage princier (raden), coiffé d'une couronne (un bras détaché), couleurs passées.

50x22cm

60/80 €



186 - Ensemble de trois figures d'ombres wayang kulit.

a. Personnage princier, couleurs délavées (manque un bras).

68x26cm

b. Personnage au corps noir Bima, le champion (ksatria) des cinq Pandawa dans leur lutte contre les cent Kurawa dans l'épopée du Mâhâbaratha.

82x82cm

c. Personnage grotesque se tenant le pied, Nalagareng ?

34x19cm.

60/80 €



187 - Ensemble de trois figures d'ombres wayang kulit.

a. Personnage de divinité de grandes dimensions, les couleurs sont superbes (manque une tige de bras).

85x40cm

b. Marionnette représentant un buffle bentèng (écorné), il s'agit de l'incarnation du personnage de Jatasura.

39x29cm

c. Personnage noble (ksatria) portant une épée, les couleurs délavées (manque un avant-bras).

31x19cm.

60/80 €



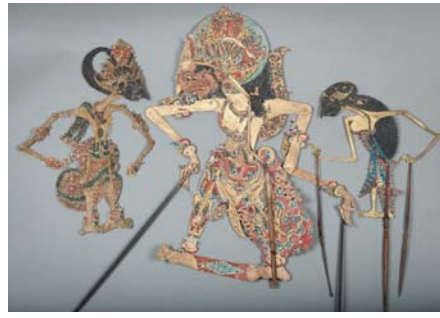
188 - Ensemble de trois figures d'ombres wayang kulit.

a. Personnage représentant un prince (raja) au nez coupé, couleurs noir et or (la tige centrale manque). 70x24cm

b. Personnage princier, bon état, couleurs rouge, or et bleu. 68,5x24cm

c. Personnage grotesque (buta), au corps sombre rehaussé de rouge (la tige centrale est sectionnée à un endroit). 70x18cm

60/80 €



189 - Ensemble de trois figures d'ombres wayang kulit.

a. Personnage de princesse (ratu), couleurs or, noir. 52,5x20cm

b. Personnage de divinité (Batara Anantaboga), incarnation humaine du serpent ailé Nagawasesa ; le nez est légèrement écorné. 91x33cm

c. Personnage de divinité coiffé d'une tiare combinant les aspects de Raden Pandu/Prabu Pandu, belles couleurs. Restauration au centre (ruban adhésif). Il manque la tige centrale ainsi que celles des bras. 43x22cm

60/80 €

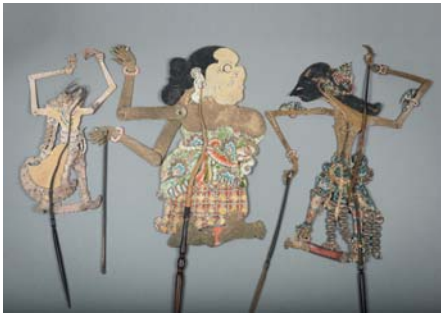


194 - Beau rouleau peint (ider-ider) dans le style Kamasan, pigments végétaux et minéraux sur toile de coton (manufacturé). Les personnages représentent des personnages des épopées hindoues et d'autres textes classiques ; les divinités ainsi que des princes et des brahmanes sont figurés dans un paysage idéalisé ; sur certaines parties les couleurs sont partiellement effacées (XX^{ème} siècle).

Indonésie, île de Bali, Balinais

338x29cm

250/300 €



190 - Ensemble de trois figures d'ombres wayang kulit.

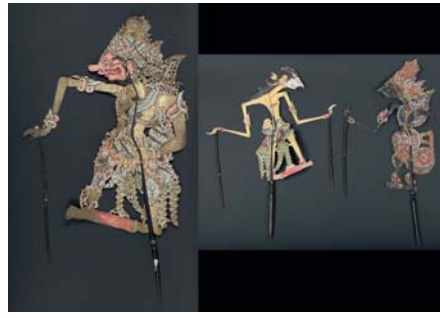
a. Personnage de bouffon punokawan, matrone à la large poitrine coiffée en chignon. Le vêtement du personnage montre un rendu complexe de motifs de batik (bleu, rouge, jaune). Une tige de bras manque. 60,5 x25cm

b. Personnage princier (raden) aux traits délicats, les couleurs sont bien conservées. 66x25cm

c. Personnage du resi Durna, le prêtre des Pandawa et des Kurawa dans l'épopée du Mâhâbaratha (sans tête) ou du resi Manumatasa.

46x20cm

40/60 €



191 - Ensemble de trois figures d'ombres wayang kulit.

a. Personnage du souverain Prabu Baladewa, montrant un long nez, à un bras articulé. 93x36cm

b. Le dieu Krishna (Dewa Kresna), un bras manque. 61x21cm

c. Personnage de jeune noble (ksatria), Angkawijaya. 57x21cm

60/80 €

192 - Figure d'ombre de wayang kulit représentant un éléphant (gajah), de couleur blanche, traces de pigment rouge et noir. 65 x 63cm

30/50 €

195 - Peinture sur toile de coton filé main, pigments végétaux et minéraux, calendrier astrologique pelelintanggan de style de Kamasan. La pièce décrit les différentes activités et circonstances de la vie humaine, à côté d'esprits, d'animaux et de monstres, selon les moments fastes et néfastes encadrés dans sept cases. Dans chaque case, inscrites de textes balinais en syllabaire kawi, des scènes sont finement dessinées au trait, les personnages sont rehaussés de couleurs, bleu et rouge, sur le fond ocre. XX^{ème} siècle (la peinture de forme carrée est coupée sur le bas dans le sens de la largeur, d'environ 20-30 centimètres).

Indonésie, île de Bali, Balinais

163x125cm

150/200 €



193 - Ensemble comprenant deux marionnettes à tige, wayang golèk (Pays sundanais, Jawa Ouest, Indonésie).

a. Hanuman (Anoman), le roi des singes qui devient le général du héros divin Rama, dans l'épopée du Râmâyana. La pièce montre deux bras articulés (la tête n'est plus fixée au corps). Le personnage est vêtu d'un sarong en batik aux motifs géométriques. 64x18cm

b. Personnage de bouffon (punokawan) ou de courtisan au visage vulgaire (kasar). Il est habillé d'une courte veste (jas) ainsi d'un sarong en batik. 69x13cm

80/120 €

196 - Deux panneaux formant pendant à décor de courtisanes et diable en tissu peint, encadrement de baguettes façon bambou (accidents). Japon, début XX^{ème}.

200/300 €

197 - Lot composé de seize bronzes dans le style du Bénin

100/150 €

198 - Deux têtes en bronze décoratives. Bénin

150/250 €

199 - Ensemble composé d'une cuillère et d'un élément de métier à tisser, Afrique de l'ouest

30/50 €

A divers amateurs.
Du lot 202 au lot 238



200 - Ancien masque de danse présentant un visage à l'expression juvénile. Bois à patine d'usage brune, érosion localisée. Ogboni, Nigéria
26x17cm 120/180 €



201 - Statuette de bouddha paré et couronné assis sur un double siège de pétales de lotus, en position du lotus (padmasana). Il fait le geste de « prendre la terre à témoin » (bhumisparsha mudrâ). Il faut remarquer la coiffure rare, reliée à deux « ailes », qui encadrent le personnage ; bronze coulé à la cire perdue, patine mate, marques d'usage. La pièce montre un beau décor sur sa surface (XX^{ème} siècle). Birmanie (Myanmar), Birmans.
27,6x12,7cm 200/250 €



202 - Charme de fertilité de type karohei, représentant une femme, bois léger, patine d'usage. La coiffure montre un nœud. Le personnage montre la bouche ouverte découvrant ses dents. Indonésie, Bornéo-Kalimantan, Sud-Est, Dayak Luangan
13x2cm 80/120 €



203 - Rare marionnette articulée (jambes, bras) en bois léger, les bras sont écartés. La pièce montre les tatouages protecteurs traditionnels. Pigments rouges et noirs sur un fond blanc, marques d'usage (XX^{ème} s.). Birmanie (Myanmar), Birmans.
23x17cm 250/350 €



204 - Ensemble de trois statuettes votives de divinités hindoues en bronze, réalisées selon la technique de la cire perdue, belle patine mate. Inde du Sud, pays Tamoul ?
a. Vishnou coiffé d'une tiare, assis avec ses attributs, conque et massue, les traits de la pièce sont effacés par les manipulations, patine mate. 6,3x4cm
b. Représentation du dieu singe Hanuman debout, sur un socle élevé, les mains jointes en geste d'hommage. 6x2,8cm
c. Représentation d'Hanuman, la pièce montre un raffinement dans les détails, la parure et le vêtement, qui restent visibles. 5,7x1,6cm
300/500 €
Provenance : Ancienne collection J. Kerchache



205 - Masque de danse figurant une souris. Bois dur, beaux restes de polychromie sur le visage et traces de portage interne. Sud est Népal. Ethnie Rajbansi. Début 20^{ème}.
29cm 600/900 €



206 - Masque de danse, peut-être shamanique, présentant un visage juvénile, le bas des yeux agrémenté de striures. Bois, ancienne patine d'usage brune, amalgame de matières fétiches. Montagne Moyenne, Népal, Himalaya.
21cm 250/350 €



207 - Masque de danse utilisé au cours du théâtre shamanique du Nuo. Il présente le visage d'un esprit "Kailu". Bois dur, quelques érosions du temps, attaques xylophages, ancienne patine d'usage à l'arrière. Chine du Sud Ouest
23x16cm 300/400 €



208 - Masque pour la danse de Fagli représentant un visage au front orné de stries verticales. Bois, ancienne polychromie rouge et blanche. Région de Kullu Imachal Pradesh, Nord de l'Inde
30cm 400/600 €



209 - Masque de danse shamanique sculpté d'un visage, le nez en évidence et la bouche légèrement déformée montrant les dents du bas. Bois, ancienne patine d'usage brune et rousse brillante par endroit, traces de portage interne et de colorant minéral blanc dans la bouche et dans les yeux. Haute Terre de l'Himalaya, Népal.
24x18,2cm 350/450 €



210 - Masque primitif en forme d'amande terminé par un menton pointu. Bois semi-dur à patine sombre, restes de polychromie rouge et blanche. Région des Hautes Terres, Népal, Himalaya.
29cm 250/350 €



212 - Paire de masques de poing utilisés au cours des processions liées au culte Nuo. Bois polychrome, cuir découpé, belles traces d'utilisation interne. Chine du Sud Ouest
17x15x11cm et 18x14x11cm 250/350 €



213 - Masque utilisé au cours des danses du Nuo. Il présente une divinité animiste bénéfique. Bois avec restes de polychromie et belles traces d'utilisation à l'arrière. Chine du Sud Ouest.
25x17cm 350/450 €



214 - Masque de danse théâtrale primitive du Nuo représentant la tête d'une jeune princesse à l'expression hiératique et épanouie. Bois polychrome, ancienne patine d'usage et traces de portage interne. Chine du Sud Ouest, fin XIX^{ème}, début XX^{ème}.
27,5x16x6,5cm. 250/350 €
Provenance: Collection Yves Crehalet, Paris.



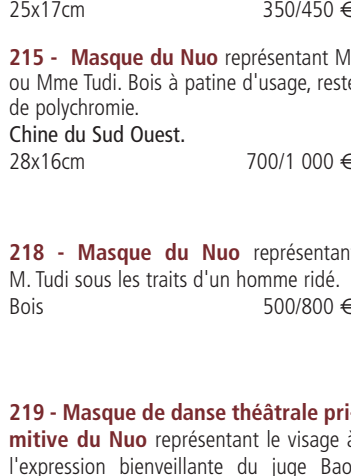
211 - Masque de cérémonie shamanique et probablement tantrique, présentant un visage de divinité à l'expression éveillée surmonté d'une coiffe en arc de cercle agrémentée de têtes de Lama. Bois, patine d'usage brune, traces de portage interne. Tibet du Sud Est ou Arunachal Pradesh
33x19cm 350/450 €



216 - Masque de théâtre primitif Nuo représentant le visage jovial de Monsieur Tudi. dieu du sol et des céréales. Bois polychrome, ancienne patine d'usage et traces de portage interne. Chine du Sud Ouest, XIX^{ème}.
23x13x8cm. 300/500 €
Provenance: Collection Yves Crehalet, Paris.



217 - Masque de danse probablement shamanique présentant sur le visage des poils de yack maintenus avec des gommages végétales et de la cire d'abeille. Bois, patine brune brillante, traces de portage à l'arrière. Himalaya, région des Hautes Terre.
28,6x18cm 350/450 €



215 - Masque du Nuo représentant M. ou Mme Tudi. Bois à patine d'usage, reste de polychromie. Chine du Sud Ouest.
28x16cm 700/1 000 €

218 - Masque du Nuo représentant M. Tudi sous les traits d'un homme ridé. Bois 500/800 €

219 - Masque de danse théâtrale primitive du Nuo représentant le visage à l'expression bienveillante du juge Bao. Bois polychrome, quelques belles altérations du temps, ancienne patine d'usage et traces de portage interne. Ethnie Tujia, Guizhou, Chine du Sud Ouest. Fin XVIII^{ème}, début XIX^{ème}.
31x16,5x7cm. 500/700 €
Provenance : Collection Yves Crehalet, Paris.





220 - Masque de danse présentant un visage jofflu, avec striures symbolisant des rides.
Bois, patine d'usage brune et (traces de portage interne).
Himalaya, Nepal.
27,5x20cm 400/600 €



221 - Masque de bouffon taillé dans un pot. Bois à très épaisse et ancienne patine d'usage.
Région des Hautes Terres, Népal, Himalaya.
21cm 250/350 €



222 - Masque primitif représentant un visage humain aux yeux et bouche rectangulaires. Bois à patine noire brillante.
Nord Ouest du Népal.
27cm 500/700 €



223 - Masque primitif, les yeux et la bouche rectangulaires, les dents apparentes. Barbiche sculptée. Bois dur à patine sombre brillante, restes de polychromie blanche et rose.
Région des Hautes Terres, Népal, Himalaya
30cm 350/450 €



224 - Ensemble composé de 3 piliers diminutifs de maintien de charge pour le bât des chameaux. Bois patiné et aluminium d'importation découpé pour l'un d'entre eux.
Afrique du Nord
54 - 50 - 46,5cm 100/150 €

220bis - Masque primitif représentant la caricature d'un personnage comique ou d'un bouffon. Le front décoré d'un motif en losange. Bois à patine sombre.
Montagne Moyenne. Népal, Himalaya.
20cm 300/400 €



225 - Ensemble composé de 3 piliers diminutifs de maintien de charge pour le bât des chameaux. Bois patiné.
Afrique du Nord
35,5 - 37 - 37cm 60/90 €



226 - Grand pilier de maintien de charge pour le bât des chameaux. Bois patiné.
Afrique du Nord
96cm 150/250 €



227 - Ensemble composé de 3 piliers de maintien de charge pour le bât des chameaux. Bois patiné.
Afrique du Nord
80/120 €



228 - Ensemble composé de 4 piliers diminutifs de maintien de charge pour le bât des chameaux. Bois patiné.
Afrique du Nord
41 - 40,5 - 42 - 39cm 70/90 €



229 - Ensemble composé de 3 piliers de maintien de charge pour le bât des chameaux. Bois patiné.
Afrique du Nord
66 - 68,5 - 72cm 80/120 €



230 - Ensemble composé de 4 piliers de maintien de charge pour le bât des chameaux. Bois patiné.
Afrique du Nord
63 - 64 - 82 - 78cm 120/180 €



231 - Ancien tapis à tissage fin et régulier orné d'un décor de symboles comportant plusieurs bicyclettes géométrisées. Quelques accrocs avec restauration indigène.
Afrique du Nord, fin XIX^{ème} début XX^{ème}
236x130cm 80/120 €

232 - Burnous à tissage multicolore.
Maroc, première moitié XX^{ème} siècle 30/50 €

233 - Grand Burnous en fil de coton et de soie.
Maroc, première moitié XX^{ème} siècle.
40/70 €

234 - Non venu

235 - Carré d'épaule.

C'est un élément de costume porté dans différents tribus de l'Atlas. Il se pose sur les épaules, souvent fixé avec des fibules, et permet de protéger le vêtement d'en dessous, comme le haik. Ce travail artisanal est en cotonnade solide et souvent brodé par des hommes. Le décor est composé de tissus appliqués et de broderies dans des tons vifs sur un fond en coton bleu nuit. Les dessins sont traditionnels : carrés, bandes en rayures. Sur une cotonnade avec des tons de dégradé de bleu gris - une broderie en fil rouge dessine un motif d'architecture : une façade stylisée.
Anti-Atlas, Maroc, vers 1950.
40x38cm. 150/200 €



236 - Proue de pirogue polychrome verte et 2 carquois en bambou à décor géométrique.
Ile Trobriand et Indonésie. 40/60 €

238 - Ensemble composé de trois boîtes à épices indiennes en bois laqué, un fuseau du même type, et trois poulies de tisserand en bois patiné par l'usage.
Sud de l'Inde. 50/80 €

237 - Partie avant de pirogue avec sa tête d'homme oiseau agrémentée d'un décor incisé sur les parois latérales. Bois à patine naturelle. Région du fleuve Ramu, Papouasie Nouvelle Guinée.
191x39cm 150/250 €

Bibliothèque d'ouvrages traitant essentiellement de l'Art Africain.

Du lot 239 au lot 290

239 - Trois ouvrages

- **Eternal Ancestors**, Edition du Metropolitan Museum of Art, Collectif, 2007
- **Sculptures africaines**, exposition orangerie des Tuileries, 7 Novembre 1972 - 26 février 1973, Edition des Musées Nationaux. Collectif.
- **Le masque et la marque**, Yves Crehalet, Editions Autrement, Paris 1999. 25/35 €

240 - Trois ouvrages.

- **Ways of the Rivers**, Martha G. Anderson. Edition de Ucla Museum, Los Angeles, 2002.
- **The Shape of Belief**, Collection du Dr Michael R. Heide, édition du Musée de San Francisco. 1997.
- **In the Presence of Spirit**, édition du Musée d'African Art de New York, collectif. 2000. 35/45 €

241 - A masque découvert. Regard sur l'art primitif de l'Himalaya. Marc Petit.
Edition Stock Aldines, Paris, 1995. Dans son emboitage d'origine. 50/80 €

242 - Quatre ouvrages.

- **Afrique bleue**, les routes de l'Indigo. Collectif. Edisud, Aix en Provence, 2000.
- **Afrique, formes sonores.** Marie-Thérèse Brinard, exposition au Musée des arts africains et océaniques du 7 février au 2 Avril 1990. Edition des Musées Nationaux. Paris, 1990.
- **Collecting African Art in Liberia and neighbouring countries**, 1963-1989. Mario Meneghini. Edition Nicolini, 2006.
- **Visages d'Afrique, trente ans de photographies.** Carole Beckwith et Angela Fisher. Edition Nationale Géographique. 2004 30/50 €

243 - Arts primitifs, collection Vérité. Catalogue de vente aux enchères, le samedi 17 Juin 2006 et le Dimanche 18 Juin 2006. Hotel Drouot. Edition Comelli, Villejust, 2006. Couverture cartonnée, taches et sans emboitage. 100/150 €

244 - Quatre ouvrages.

- **Pygmées ?**. R. Farris Thompson et S. Bahuchet (peinture sur écorce battue) . Edition du Musée Dapper, Paris, 1991.
- **Cuillers sculptures.** Collectif, édition du Musée Dapper, Paris, 1991.
- **Résonances**, Yves Le Fur, Edition du Musée Dapper, Paris, 1991.
- **Formes et couleurs**, Christiane Falgayrettes-Leveau, Lucien Stephan. Edition du Musée Dapper, Paris, 1993. 60/80 €

245 - Catalogue de vente collection Hubert Goldet, Maison de la Chimie, Paris, le Samedi 30 Juin 2001 et le Dimanche 1er Juillet 2001. Edition Comelli, France. Couverture cartonnée. 80/120 €

246 - Deux ouvrages.

- **Songye**, Francois Neyt, Fonds Mercator, Cinq Continents Editions, Anvers, SD.
- **Fleuve Congo**, Francois Neyt, Edition du Musée du Quai Branly Paris, 2010. 70/100 €

280 - Quatre ouvrages.

- **The Nelson A. Rockefeller collection.** Masterpieces of Primitive Art. Douglas Newton, préface d'André Malraux. Editions Alfred A. Knopf, New York, 1978.
- **Objets africains, vie quotidienne, rites, arts de cour.** Laure Meyer. Editions Pierre Terrail, Paris, 1994.
- **ART/artifact : African art in Anthropology collection.** Collectif. Center of African Art, Editions Prestel Verlag, Munich, 1988.
- **L'autre visage, Masques africains de la collection Barbier-Mueller.** Iris Hahner-Herzog, Maria Kecskési et Lazlo Vajda. Editions Adam Biro, 1997. 40/60 €

281 - Quatre ouvrages.

- **Arts et sagesse d'Afrique Noire.** Ivan Bargna. Editions Zodiaque, 1998.
- **Signes du Corps.** Collectif. Exposition du Musée Dapper, 23 Septembre 2004 - 3 Avril 2005. Editions du Musée Dapper, Paris, 2004.
- **Art of the Baga.** A Drama of cultural reinvention. Frederick Lamp. Editions Prestel, 1996.
- **Textiles Africains.** Michèle Coquet. Editions Adam Biro, 2001 40/50 €

282 - Six ouvrages.

- **Mémoires d'Afrique, l'allée des Rois.** Jean-Dominique Burton. Editions Altitude, Bruxelles, 2004.
- **Perles d'Afrique.** Marie-Françoise Delarozière. Edisud, Aix-en-Provence, 1994.
- **Ubuntu, Arts et cultures d'Afrique du Sud.** Collectif. Exposition au Musée national des Arts d'Afrique et d'Océanie, 20 février - 17 Juin 2002. Editions de la Réunion des musées nationaux, 2002.
- **Mumuye.** François Neyt, exposition à la Galerie Flak 15 Juin - 30 Septembre 2006. Litografia Bruni, Pomezia, 2006.
- **Arts Antiques Arts Primitifs.** Catalogue d'exposition. Galerie Simone de Mombison, 1969. Dos légèrement décollé.
- **Catalogue du Musée des Arts Africains, Océaniens et Amérindiens de Marseille,** Seuil, 2002. 50/80 €

283 - Trois ouvrages.

- **L'art du Tapa. Etoffes pour les dieux, étoffes pour les hommes.** Emmanuel Anati. Editions L'Insolite, Paris, 2005.
- **Visions d'Océanie.** Vincent Bounoure. Editions du Musée Dapper, 1992.
- **Trésors de la céramique précolombienne** au musée Barbier Mueller. Collectif. Editions Somogy, Paris, 2003. 30/50 €

284 - Quatre ouvrages.

- **L'Art tribal d'Afrique noire.** Jean-Baptiste Bacquart. éditions Assouline, Paris, 1998.
- **L'art de l'Afrique Noire.** R.S Wassing. Editions Office du Livre, Fribourg, 1969.
- **L'âme de l'Afrique, masques et sculptures.** Serge Diakonoff. Editions de l'Amateur, Paris, 2006.
- **Africana. Arnold Bamert.** Editions Heshner, Paris, 1980. Quelques pages détachées. 80/120 €

285 - Six ouvrages.

- **A l'orée de la forêt vierge.** Albert Schweitzer. Editions Albin Michel, Paris, 1952.
- **Les descendants des pharaons à travers l'Afrique.** Prince Dika-Akwa et Nya Bonambela. Editions Osiris Africa, Bruxelles, 1985.
- **Le grand docteur Blanc.** Marianne Monestier. Editions la table ronde, Paris, 1954. Avec envoi de l'auteur.
- **Les sages déposés, univers magique d'Afrique Noire.** Louis Vincent Thomas René Luneau. Edition Robert Lafont, Paris, 1977. Manque deux pages.
- **Zimbabwe, mystère rhodésien.** Roger Summers. Editions planète, Paris, 1963.
- **En Afrique, 5000 ans d'exploration.** Bernard De Vaulx. Editions Arthème Fayard, Paris, 1960. 15/25 €

286 - Sept ouvrages.

- **L'art et les sociétés primitives à travers le monde.** Collectif. Editions Hachette, Paris, 1963.
- **Quand l'or était vivant (aventures au Tchad).** Jean-Paul Leboeuf. Editions J. Susse, Paris, 1945. Complet de sa carte.
- **Savanes et forêts.** Jacques Soubrier. Editions J. Susse, 1944. Complet de sa carte.
- **Le Congo français, ma collaboration avec Brazza, 1886-1994.** CH. De Chavannes. Editions Plon, Paris 1937.
- **Stanley.** Pierre Daye. Editions Grasset, Paris, 1936.
- **Nos Indes noires. Voyage en Afrique Occidentale.** Henry Bordeau Accompagné de sa carte. Edition Plon, Paris, 1936.
- **L'Art primitif.** Douglas Fraser. Editions Somogy, Paris, 1962. 20/30 €

287 - Huit ouvrages.

- **Les religions de l'Afrique Noire.** Louis Vincent Thomas et René Luneau. Editions Stock, Paris, 1995.
- **La collection africaine d'Alberto Magnelli.** Editions du Centre Pompidou, Paris, 1995.
- **Eros noir. Boris de Rachewiltz.** Editions le Terrain vague, Paris, 1993.
- **L'Afrique, mythes et réalités d'un continent.** Rémi Bazenguissa et Bernard Nantet. Edition le cherche Midi, Paris, 1995.
- **L'art Royal africain.** Suzanne Preston Blier. Editions Flammarion, Paris, 1997.
- **Veillées des âges, conte du Nkam au Cameroun.** Editions Publisud, Paris, 1993.
- **Enquête sur les savoirs indigènes.** Editions Calmann-Lévy, Paris, 2001.
- **Les yeux de ma chèvre.** Eric de Rosny. Editions Plon, Paris, 1981. 25/35 €

288 - Dix ouvrages.

- **Anthologie de la nouvelle poésie nègre et malgache de langue française.** Précédé d'Orphée noire par Jean-Paul Sartre. Leopold Sedar Senghor. Editions des Presses Universitaires de France, Paris, 1972.
- **Sciences et traditions africaines.** Victor Mfika Mubumbila. Edition l'Harmattan, Paris, 1992.
- **Au Libéria avec les fils d'esclave.** Claude Mahé. Editions du Soleil Levant, Namur, 1958. Avec envoi de l'auteur.
- **Cédipe africain. Ortigues.** Editions l'Harmattan, Paris, 1984.
- **Vaudou, un initié parle.** Claude Planson. Editions Dullis, Paris, 1974.
- **Lyautey. André Maurois.** Editions Plon, Paris, 1931.
- **Les derniers rois mages.** Paul del Perugia. Editions Payot, Paris, 1993.
- **Forêt sacrée. Magie et rites secrets des Toma.** Pierre Dominique Gaisseau. Editions Albin Michel, Paris, 1953.
- **Tristes Tropiques.** Claude Lévi-Strauss. Editions Plon, Paris, 1961.
- **Les derniers jours de l'Arabie heureuse.** Henry de Monfreid. Editions Gallimard, Paris, 1935. 30/50 €

289 - Sept ouvrages.

- **Au pays des Fon. Us et coutumes du Dahomey.** Maximilien Quenuem, Editions Maisonneuve et Larose, Paris, 1983.
- **L'Afrique de l'Ouest, berceau de l'art nègre.** A. Terrisse, Editions Fernand Nathan, Paris, 1965.
- **Sculptures ivoiriennes.** B. Holas. éditions Guthner, Paris, 1973.
- **Afrique, cent tribus, cent chef-d'œuvres.** Collectif. Editions Bruder Hartmann, Berlin, 1964.
- **Carnets du Congo, voyage avec Gide.** Marc Allégret. Presses du CNRS. Paris, 1987.
- **L'Art du Bénin.** Paula Ben-Amos. Editions Blacker, Londres, 1979.
- **Parures africaines.** Denise Paulme et Jacques Brosse. Editions Hachette, Paris, 1956. 30/50 €

290 - Neuf ouvrages.

- **L'Empire de la France.** Marius Leblond. Editions Alsatia, Paris, 1944.
- **Exploration dans l'Afrique australe.** David et Charles Levingston. Paris, Hachette, 1868. Rousseurs éparés, mors fendu.
- **Les oiseaux d'ébène.** André Demaison. Editions du Monde Moderne, Paris, 1925.
- **Brazza par le général Chambrun.** Librairie Plon, 1930. Couverture déchirée.
- **La danse de l'araignée.** Alexander Alland JR. Editions Plon, Paris, 1984.
- **Gide et l'Afrique.** Gabriel Michau. Editions du Scorpion, 1961.
- **Ceci n'est pas une coiffe.** Publié par la galerie Ethiopia, Paris, 2006.
- **Histoire de l'Afrique à l'usage du Sénégal.** Hachette, 1968.
- **L'Afrique aux trois visages.** Jean Gabus. Librairie de l'Université, Lausanne, Novembre 1944. 40/60 €

Ensemble d'objets ethnographiques et d'artisanat africain vendus par lots sans prix de réserve.

Du lot 291 au lot 356

- 291 - 5 masques en bois de style africain 100/150 €
- 292 - 5 masques en bois de style africain 80/120 €
- 293 - 5 masques en bois de style africain 100/150 €
- 294 - 5 statues en bois de style africain 80/120 €
- 295 - 5 masques en bois de style africain 150/200 €
- 296 - 5 masques en bois de style africain 60/80 €
- 297 - 6 objets divers (peignes, ceinture, lance-pierres) en bois, de style africain 50/80 €
- 298 - 5 statuettes en bois de style africain 80/120 €
- 299 - 7 objets divers en bois, de style africain (masque, statuette) 50/80 €
- 300 - 3 statuettes en bois de style africain 60/80
- 301 - 5 masques en bois de style africain 150/200 €
- 302 - 3 statues en bois de style africain 80/120 €
- 303 - 3 masques et 2 statues, en bois, de style africain 50/80 €
- 304 - 3 statuettes en bois de style africain 40/60 €
- 305 - 3 masquettes en bois de style africain 60/80 €
- 306 - 1 coupe et 2 statuettes en bois, de style africain 40/60 €
- 307 - 3 masques en bois de style africain 80/120 €
- 308 - 3 masques en bois de style africain 80/120 €
- 309 - 3 masques en bois de style africain 60/80 €
- 310 - 3 statues en bois, Afrique de l'Ouest 120/180 €
- 311 - 5 objets divers 60/90 €
- 312 - 3 statues en bois de style africain 80/120 €
- 313 - 2 sièges en bois style Tanzanie et Senoufo 40/60 €
- 314 - 1 coupe, 1 statuette et 1 pieu culturel, en bois, de style africain 50/80 €
- 315 - 1 masque, 1 statuette et 1 sceptre, en bois, de style africain 50/80 €

- 316 - 1 pierre sculptée, 1 statuette et 1 pieu en bois, de style africain 50/80 €
- 317 - 1 masque, 1 cuillère et 1 statuette, en bois, de style africain 30/50 €
- 318 - 2 coupes et un animal stylisé en bois, de style africain 30/50 €
- 319 - 1 masque et 2 statuettes, en bois, de style africain 80/120 €
- 320 - 4 masques en bois de style africain 80/120 €
- 321 - 3 masques en bois de style africain. 100/150 €
- 322 - 3 masques en bois de style africain 80/120 €
- 323 - 5 masques en bois de style africain 100/150 €
- 324 - 1 haches, 2 statues, 1 coiffe et 1 appui-nuque, en bois, de style africain 100/150 €
- 325 - 3 masques et 1 tabouret, en bois, de style africain 180/220 €
- 326 - 5 masques en bois de style africain 100/150 €
- 327 - 5 masques en bois de style africain 100/150 €
- 328 - Masque style Songyé 150/250 €
- 329 - 4 objets divers en bronze de style africain 50/80 €
- 330 - Fétiche style Luba Songyé 250/300 €
- 331 - 1 cimier en bois de style africain 150/250 €
- 332 - 5 statuettes en bois de style africain 80/120 €
- 333 - 5 statuettes en bois de style africain 100/150 €
- 334 - 5 statuettes en bois de style africain 120/150 €
- 335 - 6 statuettes en bois de style africain 100/150 €
- 336 - 1 masque cagoule éléphant de style africain 80/120 €
- 337 - 3 grandes statues en bois de style africain. 150/250 €
- 338 - 3 objets divers de style africain 120/180 €
- 339 - 3 masques en bois de style africain. 200/300 €
- 340 - 3 masques en bois de style africain 200/300 €
- 341 - 2 masques et 1 antilope, en bois, de style africain 200/300 €
- 342 - 3 antilopes en bois de style Bambara 200/300 €
- 343 - 3 masques en bois de style africain. 180/220 €
- 344 - 3 masques en bois de style africain. 120/180 €
- 345 - 3 masques en bois de style africain 150/200 €
- 346 - 3 masques en bois de style africain. 150/200 €
- 347 - 3 masques en bois de style africain 80/120 €
- 348 - 3 masques en bois de style africain 40/60 €
- 349 - 3 masques en bois de style africain 100/150 €
- 350 - 3 masques en bois de style africain 80/120 €
- 351 - 3 masques en bois de style africain 60/80 €
- 352 - 3 objets de style africain dont 1 pilon, 1 canne et 1 fétiche avec bec d'oiseau 80/120 €
- 353 - Lot d'objets rituels en métal 60/80 €
- 354 - 3 tissus Indigo, Afrique 100/120 €
- 355 - 8 velours du Kasai 120/180 €
- 356 - 8 velours du Kasai 120/180 €



ORDRE D'ACHAT

Ventes aux enchères publiques
Vendredi 17 octobre 2014
Samedi 18 octobre 2014

Origine Auction:
46 rue Jules Ferry - 93170 Bagnolet

NOM ET PRÉNOM _____

ADRESSE _____

TELEPHONE _____

E-MAIL _____



OVV-Déclaration 060-2014 du 22 septembre 2014
Commissaire Priseur Habilité : Caroline Litzler-Ligouraud



Vendredi 17 octobre 2014

Lot N°	Date de la vente	Désignation	Prix limite d'adjudication (frais légaux non compris)

Samedi 18 octobre 2014

Après avoir pris connaissance des conditions de vente décrites dans le catalogue, je déclare les accepter et vous prie d'acquiescer pour mon compte personnel aux limites indiquées en euros les lots que j'ai désignés ci-dessus. (Les limites ne comprenant pas les frais légaux).

- RÉFÉRENCES BANCAIRES OBLIGATOIRES : Chèque de garantie, Numéro de Carte Bleue
- Les ordres d'achats doivent être reçus au moins 72 heures avant la vente

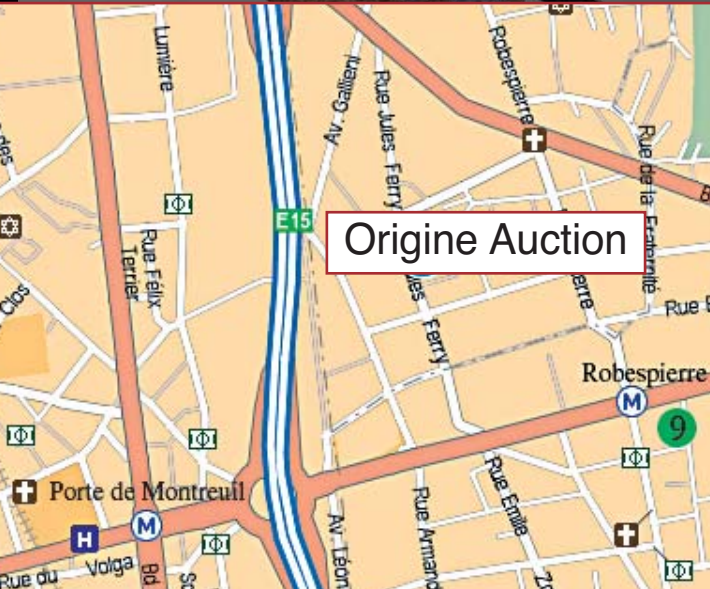
DATE ET SIGNATURE (OBLIGATOIRES) :

A RENVOYER À **ORIGINE AUCTION** 46 rue Jules Ferry - 93170 Bagnolet
Tel : 01 48 57 91 46 - Fax : 01 48 57 68 18
www.origineexpert.com - sergereynes@origineexpert.com

CONDITIONS DE VENTE ET ENCHERES

La vente se fera expressément au comptant et les prix s'expriment en euros (€)
L'adjudicataire devra acquiescer en sus du montant des enchères : 25% TTC
Dès l'adjudication prononcée, les objets sont sous l'entière responsabilité de l'acquéreur. Il est conseillé aux adjudicataires de procéder à l'enlèvement de leurs lots dans les meilleurs délais afin d'éviter les frais de manutention et de gardiennage qui sont à leur charge. Le retour des lots à l'étude est une facilité pour les clients celui-ci n'engage pas la responsabilité du Commissaire-Priseur à quelque titre que ce soit.
En cas de paiement par chèque, la délivrance des objets pourra être différée jusqu'à l'encaissement. Aucun lot ne sera remis aux acquéreurs avant acquittement de l'intégralité des sommes dues.
Règlement en espèces pour un montant maximum de 3050 € pour les particuliers résidant fiscalement en France ou 15 000 € lorsque l'acquéreur peut justifier que son domicile fiscal n'est pas en France.
En cas de contestation au moment des adjudications, c'est-à-dire s'il est établi que deux ou plusieurs enchérisseurs ont simultanément porté une enchère équivalente et réclament cet objet après le prononcé du mot adjugé, le dit objet sera remis en adjudication au prix proposé par les enchérisseurs et tout le public présent sera admis à enchérir à nouveau.
A défaut de paiement, l'objet pourra être remis en adjudication sur folle enchère, immédiatement ou à la première opportunité.
L'ordre du catalogue sera suivi, toutefois le commissaire-priseur se réserve le droit de réunir ou de diviser des lots.
Les indications figurant au catalogue sont établies par l'OVV ORIGINE AUCTION et l'expert, qui l'assiste le cas échéant, avec toutes la diligence requise par un OVV de meubles aux enchères publiques, sous réserve des notifications, déclarations, rectifications, annoncées au moment de la présentation de l'objet et portées au procès verbal de la vente.
Ces informations, y compris les indications de dimension figurant dans le catalogue sont fournies pour faciliter l'inspection de l'acquéreur potentiel et restent soumises à son appréciation personnelle.
Les proportions et les couleurs des œuvres portées au catalogue peuvent être différents en raison du processus d'impression.
L'absence d'indication d'une restauration d'usage, d'accidents, retouches ou de tout autre incident dans le catalogue, sur des rapports de conditions ou des étiquettes ou encore lors d'une annonce verbale n'implique nullement qu'un bien soit exempt de défaut. En outre, le ré-entoilage, le parquetage ou le doublage ou toute autre mesure de conservation du bien ne sont pas signalés.

En cas de contestations notamment sur l'authenticité ou l'origine des objets vendus, l'OVV ORIGINE AUCTION est tenue par une obligation de moyens ; sa responsabilité éventuelle ne peut être engagée qu'à la condition expresse qu'une faute personnelle et prouvée soit démontrée à son encontre. Les mentions concernant le bien sont fonction de l'état des connaissances à la date de la vente et toute erreur ou omission ne saurait entraîner la responsabilité de l'OVV ORIGINE AUCTION. Les mentions concernant la provenance et/ou l'origine du bien sont fournies sur indication du vendeur et ne sauraient entraîner la responsabilité de l'OVV ORIGINE AUCTION.
Nous invitons donc les acquéreurs à juger par eux-mêmes ou assistés de l'expert qu'ils estiment compétent, de la qualité des œuvres présentées à la vente. Cela durant la durée des expositions publiques. Aucune réclamation ne sera recevable dès l'adjudication prononcée.
L'exportation de tout bien hors de France peut être soumise à l'obtention d'une autorisation d'exporter que ce soit dans un Etat membre ou hors de l'Union Européenne. Il est de la responsabilité de l'acquéreur d'obtenir l'autorisation d'exportation. Le fait qu'une autorisation d'exporter requise soit refusée ou tardive, ne pourra pas justifier l'annulation de la vente, ni aucun retard de paiement du montant total dû.
La Maison de Ventes se charge d'exécuter gratuitement les ordres d'achat et les enchères téléphoniques qui lui sont confiés. Ils sont une facilité pour les clients. La Maison de Ventes n'est pas responsable pour avoir manqué d'exécuter un ordre ou une demande de téléphone par erreur ou pour tout autre cause.
Dans l'hypothèse de deux ordres d'achat identiques, c'est l'ordre le plus ancien qui aura la préférence. En cas d'enchères dans la salle pour un montant équivalent à un ordre d'achat, l'enchérisseur présent aura la priorité.
Retrait des achats : les meubles et les objets volumineux seront à retirer dans le délai d'une semaine maximum après la vente et sur rendez-vous, les frais de stockage sont à la charge de l'acheteur. Le magasinage des objets n'engage pas la responsabilité de la Maison de Ventes.
Les tableaux et objets d'art peuvent également être retirés sur rendez-vous à l'OVV par l'acheteur ou toute autre personne de son choix présentant obligatoirement une pièce d'identité et mandat de retrait signé par l'acheteur. Dans le cas d'un envoi postal, l'OVV ORIGINE AUCTION décline toute responsabilité quant à la perte, accident, ou avarie que pourrait subir le bien lors de son envoi. Les frais d'expédition sont à la charge de l'acheteur. Après un délai de quinze jours de stockage gracieux, ce dernier sera facturé 50€ TTC par semaine et par lot. Toute semaine commencée est réputée due.
Le fait de participer à la vente entraîne obligatoirement l'acceptation de ces conditions.



Métro Ligne 9 : Direction Mairie de Montreuil - Station Robespierre
Rue de Paris prendre la première rue à droite Rue Paul Bert
et ensuite le 46 de la Rue Jules Ferry dans le prolongement
de la rue Paul Bert - 93170 BAGNOLET